

GMINA KLUCZBORK

**PROGNOZA ODDZIAŁYWANIA
NA ŚRODOWISKO
ZMIANY MIEJSCOWEGO PLANU ZAGOSPODAROWANIA
PRZESTRZENNEGO MIASTA KLUCZBORKA CZĘŚĆ POŁUDNIOWA**

autor: mgr inż. Adam Ziaja

.....

Opole, wrzesień 2022 r.

Spis treści

1.	PODSTAWOWE INFORMACJE O PROGNOZIE	2
1.1.	CEL PROGNOZY ORAZ ZMIAN W PLANIE.....	2
1.2.	POWIĄZANIA Z INNYMI DOKUMENTAMI	2
1.3.	METODYKA OPRACOWANIA	3
1.4.	PODSTAWY PRAWNE.....	3
2.	CHARAKTERYSTYKA OBSZARU OBJĘTEGO OPRACOWANIEM	4
2.1.	LOKALIZACJA.....	4
2.2.	DOTYCHCZASOWY SPOSÓB ZAGOSPODAROWANIA.....	5
2.3.	PROJEKTOWANY SPOSÓB ZAGOSPODAROWANIA	7
3.	CHARAKTERYSTYKA ŚRODOWISKA PRZYRODNICZEGO	9
3.1.	KRAJOBRAZ I MORFOLOGIA.....	9
3.2.	BUDOWA GEOLOGICZNA	9
3.3.	ZŁOŻA KOPALIN.....	10
3.4.	GLEBY.....	10
3.5.	WARUNKI WODNE	10
3.6.	WARUNKI KLIMATYCZNE.....	11
3.7.	HAŁAS.....	11
3.8.	PROMIENIOWANIE.....	12
3.9.	OBSZARY I ELEMENTY ŚRODOWISKA PRAWNIE CHRONIONE I WYMAGAJĄCE OCHRONY	12
3.10.	CHARAKTERYSTYKA SZATY ROŚLINNEJ I FAUNY ORAZ RÓZNORODNOŚCI BIOLOGICZNEJ.....	12
4	CHARAKTERYSTYKA ŚRODOWISKA KULTUROWEGO	13
4.1.	OBSZARY CHRONIONE	13
4.2.	ZABYTKI NIERUCHOME	13
4.3.	ZABYTKI ARCHEOLOGICZNE	13
4.4.	KRAJOBRAZ KULTUROWY	13
5.	CELE OCHRONY ŚRODOWISKA USTANOWIONE NA SZCZEBLU MIĘDZYNARODOWYM, WSPÓLNOTOWYM, KRAJOWYM I REGIONALNYM, ISTOTNE Z PUNKTU WIDZENIA PROJEKTOWANEJ ZMIANY PLANU, ORAZ SPOSOBY, W JAKICH TE CELE I INNE PROBLEMY ŚRODOWISKA ZOSTAŁY UWZGLĘDNIONE PODCZAS OPRACOWYWANIA ZMIANY PLANU.....	13
6.	OKREŚLENIE, ANALIZA I OCENA PRZEWIDYWANYCH ZNACZĄCYCH ODDZIAŁYWAŃ NA ŚRODOWISKO, W TYM ODDZIAŁYWANIA BEZPOŚREDNIE, POŚREDNIE, WTÓRNE, SKUMULOWANE, KRÓTKO-, ŚREDNIO- I DŁUGOTERMINOWE, STAŁE I CHWILOWE, POZYTYWNE I NEGATYWNE, W TYM NA OBSZARY NATURA 2000.....	14
6.1.	ODDZIAŁYWANIE NA ŚRODOWISKO PRZYRODNICZE.....	14
6.2.	PROGNOZA WPŁYWU NA POWIERZCHNIĘ ZIEMI, W TYM GLEBĘ, RZEŻBĘ I UTWORY GEOLOGICZNE	14
6.3.	PROGNOZA ODDZIAŁYWANIA NA WALORY KRAJOBRAZOWE	15
6.4.	PROGNOZA WPŁYWU NA ZABYTKI, DOBRA KULTURY I DOBRA MATERIALNE.....	15
6.5.	PROGNOZA WPŁYWU NA WODY POWIERZCHNIOWE I PODZIEMNE ORAZ ZAGROŻENIE POWODZIOWE	16
6.6.	PROGNOZA WPŁYWU NA ZDROWIE I WARUNKI ŻYCIA LUDZI.....	16
6.7.	PROGNOZA WPŁYWU NA PRZYRODNICZE OBSZARY CHRONIONE	17
6.8.	CHARAKTERYSTYKA ZAGROŻENIA ODPADAMI.....	18
6.9.	PROGNOZA WPŁYWU NA CELE I PRZEDMIOT OCHRONY OBSZARU NATURA 2000.....	18
6.10.	ZAGROŻENIE WYSTĄPIENIA POWAŻNYCH AWARII.....	18
6.11.	ZESTAWIENIE I PODSUMOWANIE PRZEWIDYWANYCH ODDZIAŁYWAŃ NA ŚRODOWISKO	19
7.	DZIAŁANIA DOTYCZĄCE ŁAGODZENIA ZMIAN KLIMATU I ADAPTACJI DO JEGO ZMIAN	22
8.	INFORMACJE O MOŻLIWYM TRANSGRANICZNYM ODDZIAŁYWANIU NA ŚRODOWISKO	22
9.	PROPOZYCJE ROZWIĄZAŃ MINIMALIZUJĄCYCH NEGATYWNY WPŁYW NA ŚRODOWISKO.....	22
10.	PROPOZYCJE ROZWIĄZAŃ ALTERNATYWNYCH DO ROZWIĄZAŃ ZAWARTYCH W PROJEKCIE PLANU MIEJSCOWEGO.....	23
11.	METODY ANALIZY SKUTKÓW REALIZACJI POSTANOWIEŃ PLANU MIEJSCOWEGO	23
12.	STRESZCZENIE W JĘZYKU NIESPECJALISTYCZNYM.....	24

1. PODSTAWOWE INFORMACJE O PROGNOZIE

1.1. Cel prognozy oraz zmian w planie

Niniejsza prognoza oddziaływania na środowisko, zwana dalej prognozą, została opracowana dla potrzeb zmiany miejscowego planu zagospodarowania przestrzennego miasta Kluczborka część południowa, na podstawie uchwały Nr XXXIII/509/21 Rady Miejskiej w Kluczborku z dnia 30 czerwca 2021 r.

Celem wykonanej prognozy jest podsumowanie stanu środowiska i określenie wpływu ustaleń zawartych w projekcie zmian w miejscowym planie zagospodarowania, na poszczególne elementy środowiska przyrodniczego i kulturowego.

Plan miejscowy opracowano w celu uporządkowania istniejącego i projektowanego zagospodarowania terenów, w tym rozwoju ich funkcji usługowych poprzez ustalenie rodzaju przeznaczenia terenów i standardów urbanistyczno-architektonicznych, z uwzględnieniem wymogów ochrony środowiska, przyrody, krajobrazu, walorów kulturowych i zabytków oraz sąsiedztwa. Do zmiany planu przystąpiono w związku ze złożonymi wnioskami właścicieli poszczególnych terenów jak i Urzędu Miejskiego w Kluczborku.

1.2. Powiązania z innymi dokumentami

W trakcie prac związanych z opracowaniem niniejszej prognozy wykorzystano następujące materiały pomocnicze:

- Miejscowy plan zagospodarowania przestrzennego miasta Kluczborka część południowa przyjęty uchwałą Nr XXV/259/12 Rady Miejskiej w Kluczborku z dnia 28 września 2012 r. (Dz. Urz. Woj. Opolskiego z 2012 r. poz. 1436) z późn. zm.;
- Studium uwarunkowań i kierunków zagospodarowania przestrzennego miasta i gminy Kluczbork przyjęte uchwałą Nr XXVII/410/20 Rady Miejskiej w Kluczborku z dnia 21 grudnia 2020 r.;
- Opracowanie ekofizjograficzne dla zmian w miejscowym planie zagospodarowania przestrzennego dla miasta Kluczborka, oprac. BIO-PLAN, maj 2008 r., aktualizacja marzec 2012 r.
- Plan zagospodarowania przestrzennego województwa opolskiego przyjęty uchwałą Nr VI/54/2019 Sejmiku Województwa Opolskiego z dnia 24 kwietnia 2019 r. (Dz. Urz. Woj. Opolskiego z 2019 r. poz. 1798);
- Ocena aktualności studium uwarunkowań i kierunków zagospodarowania przestrzennego oraz miejscowych planów zagospodarowania przestrzennego Gminy Kluczbork przyjętej uchwałą Nr XXVII/246/16 Rady Miejskiej w Kluczborku z dnia 31 sierpnia 2016 r.
- Program Ochrony Środowiska dla Gminy Kluczbork na lata 2017-2020 z perspektywą na lata 2021-2024 przyjęty uchwałą Nr XXXV/338/17 Rady Miejskiej w Kluczborku z dnia 29 marca 2017 r.
- Gminny Program Opieki nad zabytkami Gminy Kluczbork na lata 2018-2021 przyjęty uchwałą Nr XLVI/452/18 Rady Miejskiej w Kluczborku z dnia 28 lutego 2018 r.
- Program Ochrony Środowiska Województwa Opolskiego na lata 2021-2027;
- Plan gospodarki odpadami dla województwa opolskiego na lata 2016-2022 z uwzględnieniem lat 2023-2028;
- Program ochrony środowiska przed hałasem dla województwa opolskiego 2019;
- Program ochrony powietrza dla województwa opolskiego 2020;
- Informacje o środowisku WIOŚ Opole;
- Baza statystyczna GUS,
- Informacje dostępne na stronach internetowych, literatura i materiały własne.

1.3. Metodyka opracowania

Zgodnie z obowiązującymi przepisami (art. 54 ust. 1 ustawy z dnia 3 października 2008 roku o udostępnianiu informacji o środowisku i jego ochronie, udziale społeczeństwa w ochronie środowiska oraz o ocenach oddziaływania na środowisko) oraz zakresem i stopniem szczegółowości informacji wymaganym w prognozie określonym przez Regionalną Dyрекcję Ochrony Środowiska w Opolu pismem z dnia 25 kwietnia 2022 r. nr WOOŚ.411.1.30.2022.MO oraz przez Państwowego Powiatowego Inspektora Sanitarnego w Kluczborku pismem z dnia 13 kwietnia 2022 r. nr NZ.9022.1.2.2022.MCh, prognoza winna obejmować zagadnienia określone w art. 51 ust. 2 w/w ustawy z uwzględnieniem zapisów art. 52 ust. 1 i 2.

Uwzględniając w/w obowiązujący zakres Prognozy, została ona opracowana na podstawie analizy projektu zmiany miejscowego planu zagospodarowania przestrzennego miasta Kluczborka część południowa, założeń ochrony środowiska, informacji o istniejącym i projektowanym sposobie zagospodarowania oraz innych materiałów archiwalnych i dokumentacji, jak również danych dotyczących stanu środowiska przyrodniczego w aspekcie istniejących przepisów z zakresu ochrony środowiska.

Ocenie podlegały głównie potencjalne konsekwencje, jakie pociągnie za sobą zmiana sposobu zagospodarowania na poszczególnych obszarach. Dla większości obszarów funkcjonalnych najważniejszą informacją zamieszczoną w planie (z punktu widzenia ochrony środowiska) było ustalenie, czy dany obszar pozostanie użytkowany w sposób niezmieniony, czy też zmiana użytkowania wpłynie generalnie na polepszenie, czy też pogorszenie stanu środowiska. W związku z tym w prognozie przyjęto hierarchię obszarów funkcjonalnych i podzielono je na trzy grupy:

- obszary, na których projektowane zagospodarowanie terenów korzystnie wpływają na środowisko:
- obszary, na których projektowane zagospodarowanie terenów wprowadzi pewne (niewielkie) uciążliwości,
- obszary, na których projektowane zagospodarowanie terenów wprowadzi uciążliwości.

1.4. Podstawy prawne

Organ opracowujący projekt planu miejscowego przestrzennego jest zobowiązany do sporządzenia prognozy oddziaływania na środowisko zgodnie z art. 46 i art. 51 Ustawy z dnia 3 października 2008 r. o udostępnianiu informacji o środowisku i jego ochronie, udziale społeczeństwa w ochronie środowiska oraz o ocenach oddziaływania na środowisko (Dz.U. z 2022 r. poz. 1029 z późn. zm.).

Podstawę prawną opracowania stanowią:

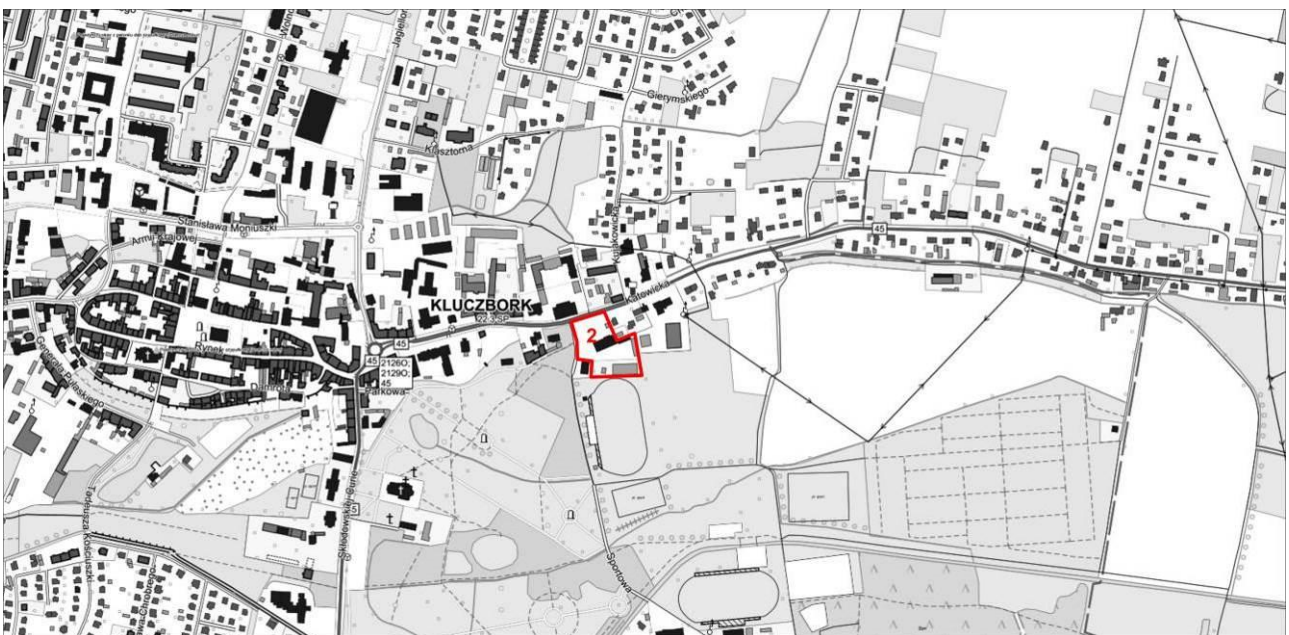
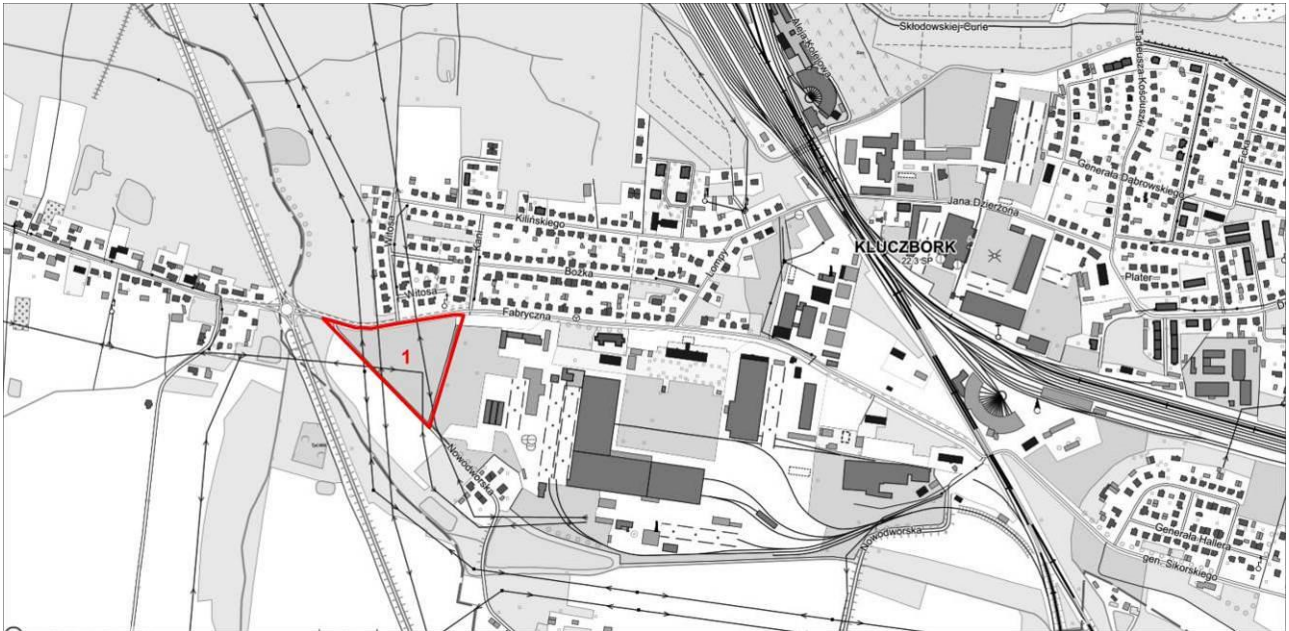
- ustawa z dnia 27 marca 2003 r. o planowaniu i zagospodarowaniu przestrzennym
- ustawa z dnia 16 kwietnia 2004 r. o ochronie przyrody
- ustawa z dnia 27 kwietnia 2001r. Prawo ochrony środowiska
- ustawa z dnia 20 lipca 2017 r. Prawo wodne
- ustawa z dnia 14 grudnia 2012 r. o odpadach
- ustawa z dnia 3 lutego 1995 r. o ochronie gruntów rolnych i leśnych
- ustawa z dnia 23 lipca 2003 r. o ochronie zabytków i opiece nad zabytkami
- Rozporządzenie Rady Ministrów z dnia 10 września 2019 r. w sprawie przedsięwzięć mogących znacząco oddziaływać na środowisko

2. CHARAKTERYSTYKA OBSZARU OBJĘTEGO OPRACOWANIEM

2.1. Lokalizacja

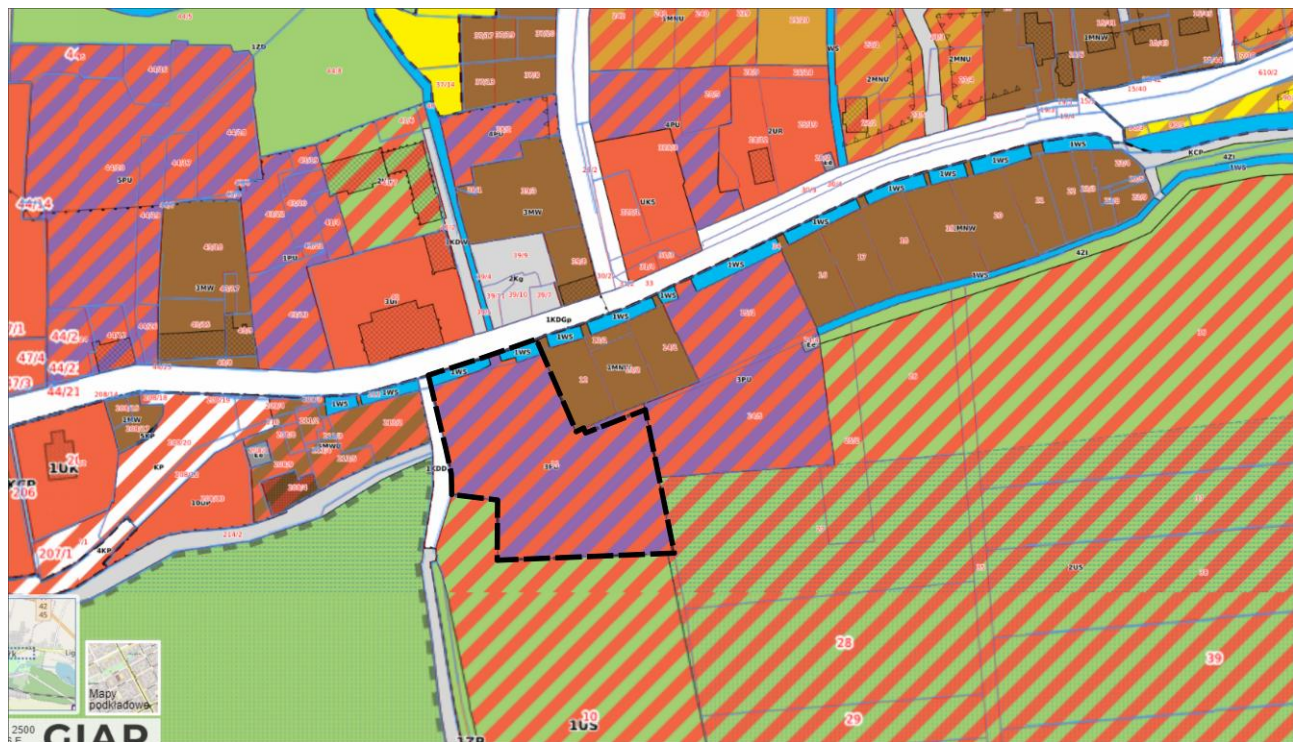
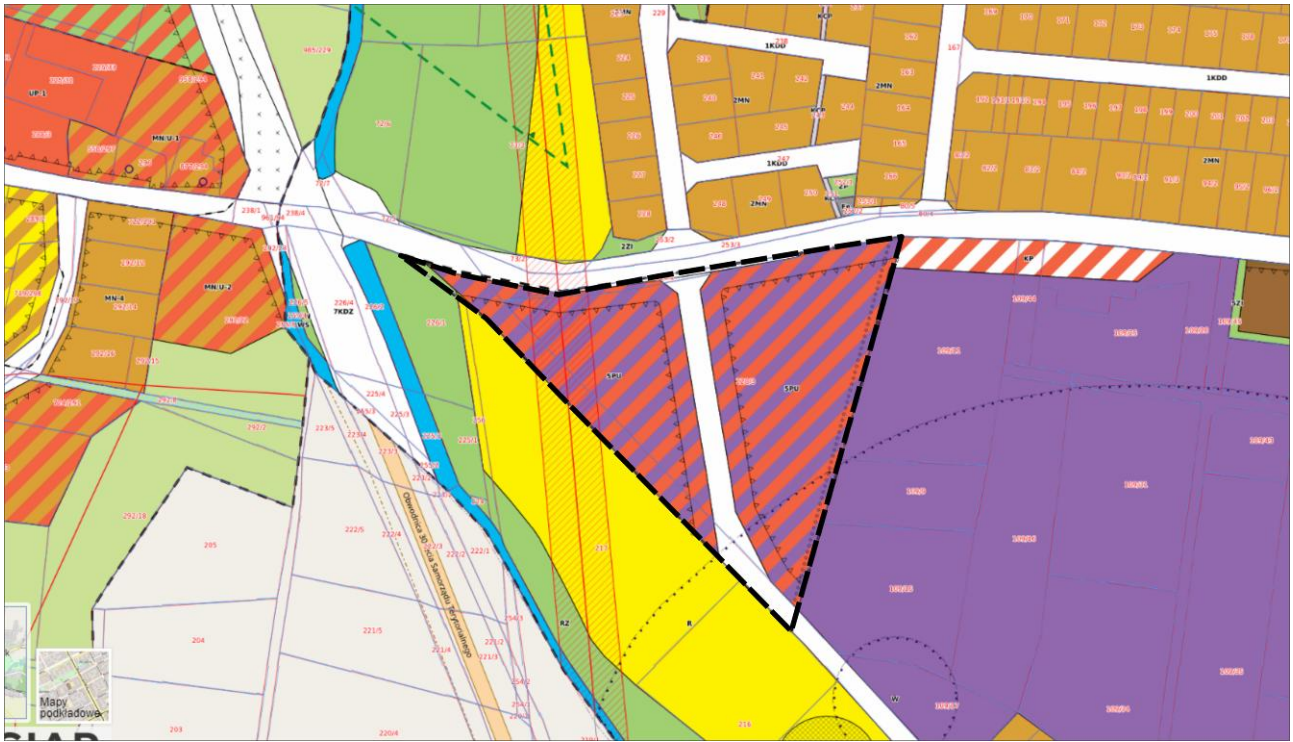
Zmiana planu obejmuje obszar południowej części miasta Kluczborka w okolicach ul. Fabrycznej i Nowodworskiej (rys. 1) oraz przy ul. Katowickiej i Sportowej w Kluczborku (rys. 2). Na terenie tym obowiązuje miejscowy plan zagospodarowania przestrzennego miasta Kluczbork część południowa przyjęty uchwałą XXV/259/12 Rady Miejskiej w Kluczborku z dnia 28 września 2012 r. (Dz. Urz. Woj. Opolskiego z 2012 r. poz. 1436) z późn. zm.

Zmiany w części graficznej obejmują dwie lokalizację przestrzenne ujęte na dwóch rysunkach zmiany planu, z kolei w części tekstowej zmodyfikowano część obecnych zapisów jak i wprowadzono nowe.

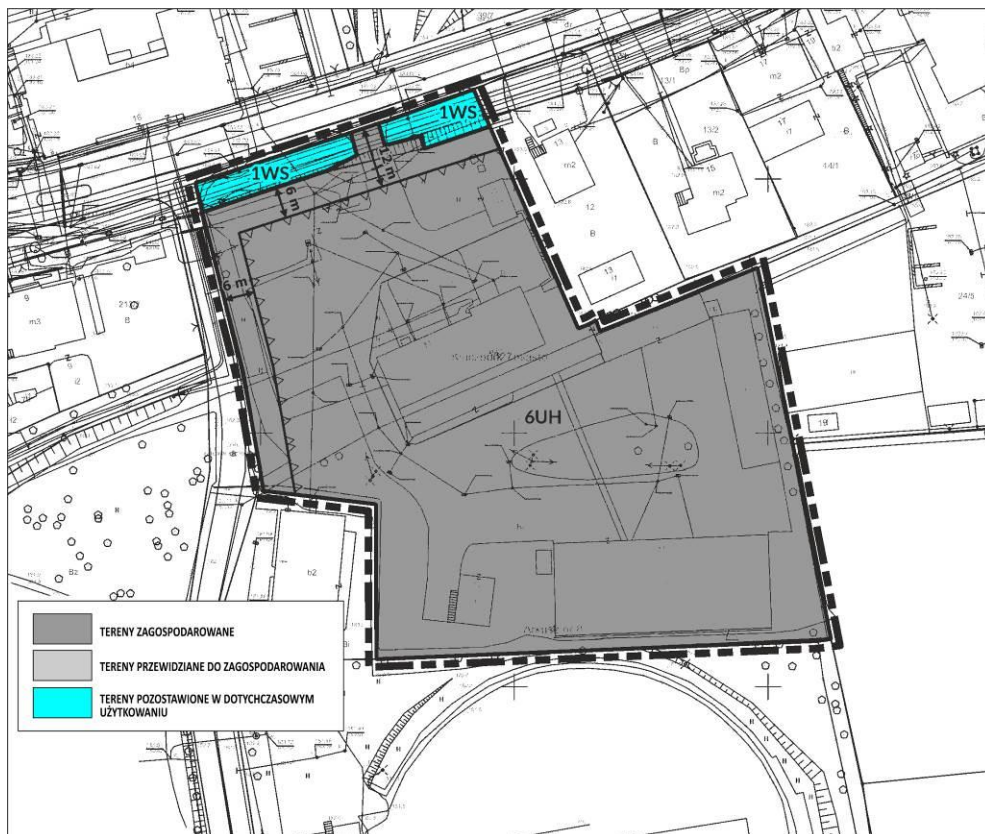
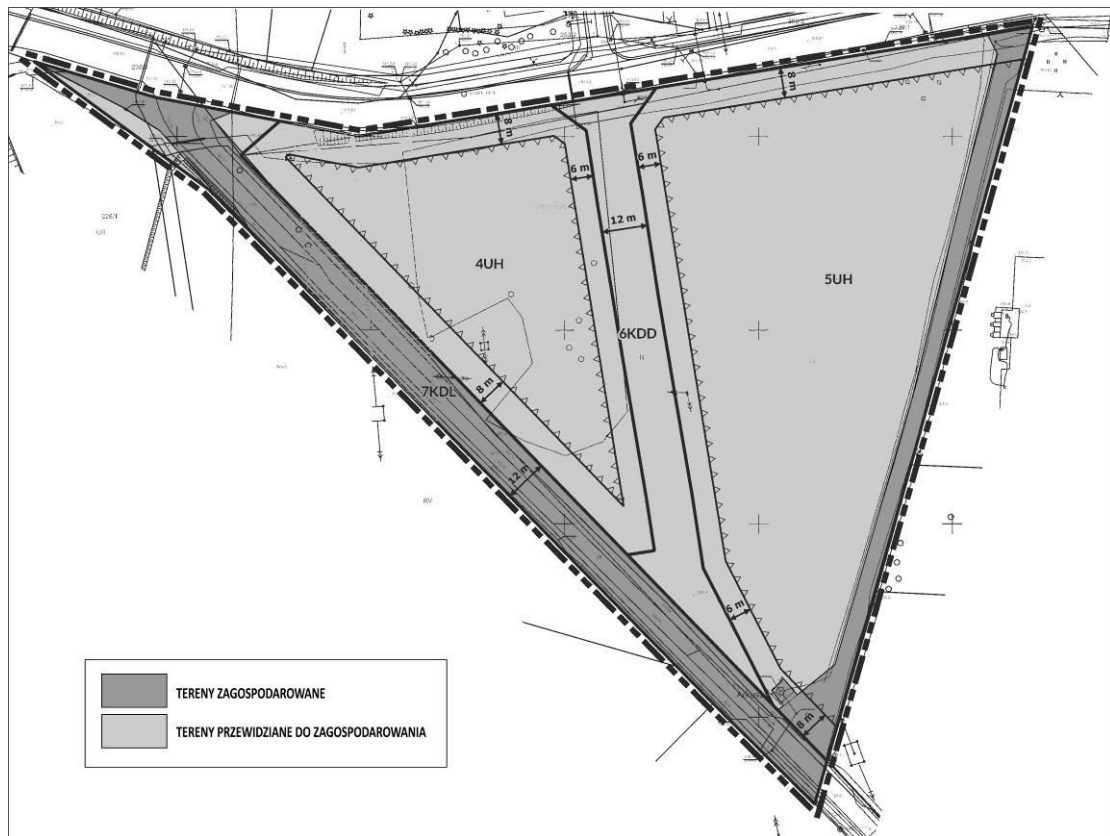


2.2. Dotychczasowy sposób zagospodarowania

W przypadku terenów na rysunku planu nr 1 są one niezabudowane, zakrzaczone i zadrzewione. Z kolei tereny na rysunku nr 2 są to tereny zabudowy usługowej (o różnym profilu).
Przeznaczenie w obowiązującym planie zagospodarowania prezentują rysunki poniżej.



Obecny sposób zagospodarowania prezentuje się następująco:



2.3. Projektowany sposób zagospodarowania

Projekt zmiany miejscowego planu zagospodarowania przestrzennego składa się z dwóch zasadniczych elementów: uchwały stanowiącej część tekstową miejscowego planu oraz załączników nr 1 do 2 stanowiących rysunki planu w skali 1:1000.

W części graficznej zmiany obejmują:

1) dla terenów na załączniku nr 1:

- zmieniono przeznaczenie terenów z produkcyjno-usługowych na usługi handlu.
- przywrócono, zgodnie ze stanem faktycznym, przebieg drogi powiatowej nr 13180 na ulicy Nowodworskiej,
- wprowadzono projektowaną drogę gminną klasy dojazdowej.

2) dla terenów na załączniku nr 2:

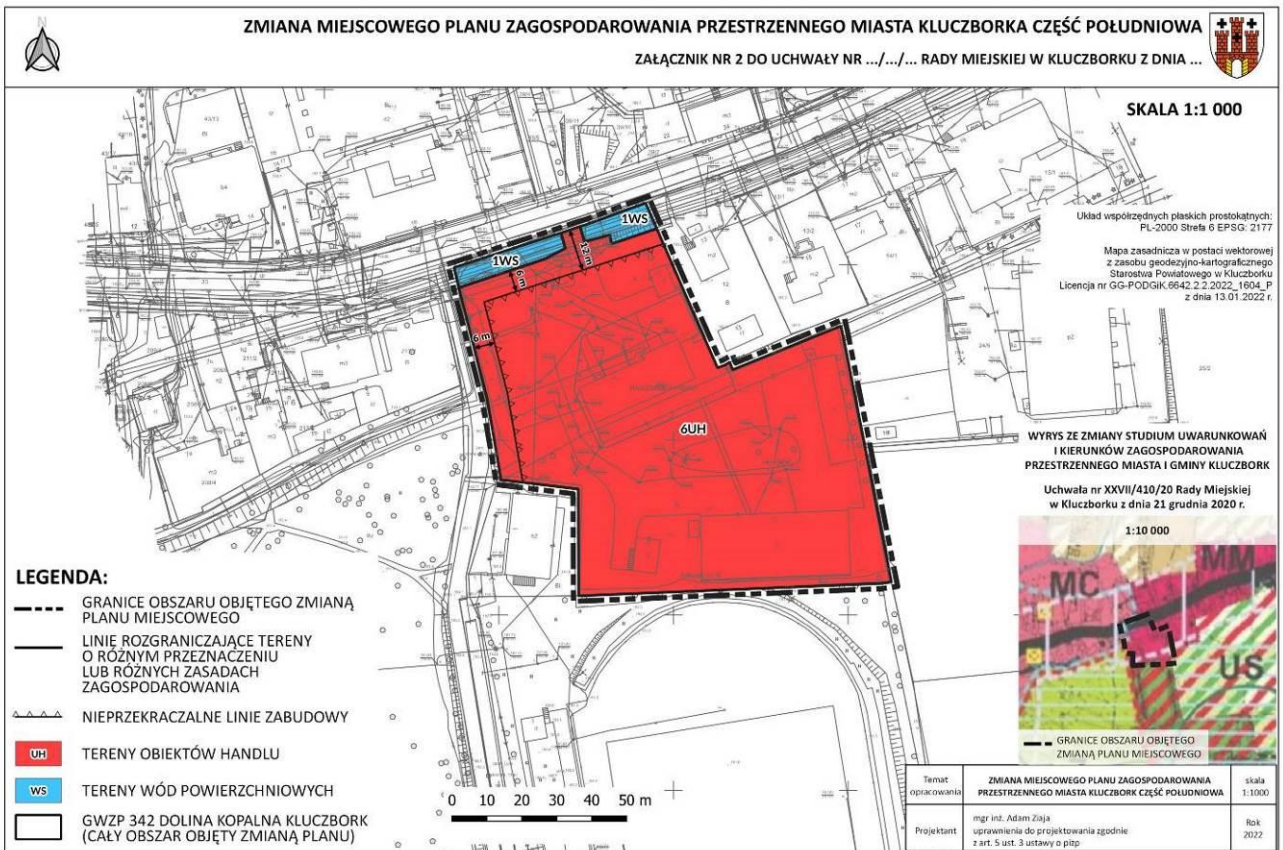
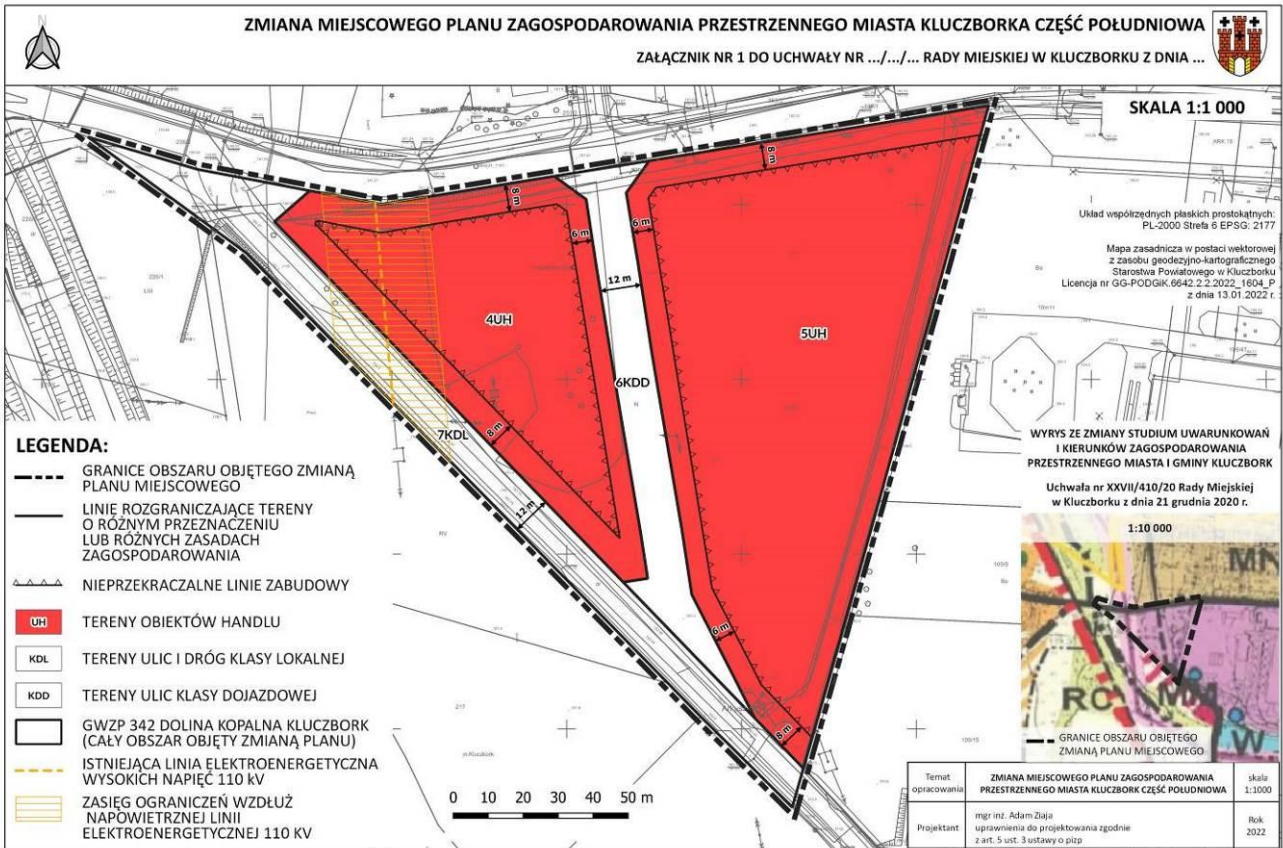
- zmieniono przeznaczenie terenów z produkcyjno-usługowych na usługi handlu.

W uchwale (tekście planu) wprowadzono następujące (ważniejsze) zmiany:

- 1) wykreślono z tekstu planu tereny 5PU;
- 2) wprowadzono zapisy odnośnie nowych terenów: 4UH, 5UH, 6UH, 7KDL, 6KDD;
- 3) wprowadzono dodatkowe zapisy dla terenów objętych planem w celu dostosowania do obecnie obowiązującego prawa z zakresu planowania przestrzennego.

Na załączniku nr 1 nie naniesiono ponownie strefy ochronnej zakładowego ujęcia wody podziemnej w Kluczborku, gdyż strefa ta została zniesiona rozporządzeniem Nr 0510/P/5/2019 Wojewody Opolskiego z dnia 10 września 2019 r. (Dz.Urz.Woj.Opolskiego 2019.2864).

Planowany stan zagospodarowania prezentują rysunki poniżej:



3. CHARAKTERYSTYKA ŚRODOWISKA PRZYRODNICZEGO

3.1. Krajobraz i morfologia

Obszar objęty opracowaniem położony jest w północnej części województwa opolskiego. Zgodnie z podziałem Polski na jednostki fizyczno - geograficzne (J Kondracki 1994), leży on na pograniczu dwóch jednostek makroregionalnych, Niziny Śląskiej (318.5) należącej do Nizin Środkowopolskich i Wyżyny Woźnicko - Wieluńskiej. Makroregion Niziny Śląskiej (318.5) reprezentowany jest tu przez mikroregion Równina Oleśnicka (318;56) obejmującą środkową i zachodnią część terenu opracowania, a także gminy. Obszar Wyżyny Woźnicko-Wieluńskiej znajduje się we wschodniej części, reprezentowany przez mezoregion Progu Woźnickiego (341.23).

Dla obszaru opracowania spadki terenu nie przekraczają 1-2%. Pod względem morfologicznym południowa część miasta obejmuje fragmenty wysoczyzny plejstoceniowej i terasy nadzalewowej rzeki Stobrawy oraz — na niewielkiej powierzchni przy ciekach — terasy zalewowej.

Generalnie rzeźba terenu na obszarze opracowania nie stwarza ograniczeń dla lokalizacji zabudowy.

3.2. Budowa geologiczna

Gmina leży w obrębie Monokliny Śląsko - Krakowskiej, charakteryzującej się monoklinalnym ułożeniem warstw starszego podłoża. Osady mezozoiczne zapadające łagodnie w kierunku północno - wschodnim reprezentowane są przez utwory triasu dolnego (iłowce pstry z wapieniami woźnickimi, piaskowcami i mułowcami) występujące praktycznie bezpośrednio pod osadami czwartorzędowymi prawie na całym obszarze gminy. Na powierzchni terenu występują w postaci czerwonych iłów i pstrych piaskowców. Generalnie najważniejszą formacją decydującą o budowie geologicznej większości terenu są osady czwartorzędowe, reprezentowane przez kompleks utworów plejstoceniowych i holoceniowych.

Najmłodsze utwory czwartorzędowe wieku holoceniowego reprezentowane są przez żwiry i piaski rzeczne, występujące powszechnie w dolinie rzeki Stobrawy, bezpośrednio pod warstwą glebową lub pod niewielkim nakładem mułów lub torfów. Piaski, tworzące warstwę miąższości 3 - 4 m, wykształcone są w postaci piasków drobno i średnioziarnistych, z przewarstwieniami żwirów, o miąższościach 1.0 - 2.0 m, lokalnie przekraczając 4.0 m.

Miąższość osadów czwartorzędowych waha się około 50 m na terenie i okolicach miasta Kluczbork. Plejstocen buduje kompleks utworów wodnolodowcowych piasków i żwirów, piasków gliniastych ze żwirami i otoczkami oraz glin polodowcowych moreny dennej, zwałowej i czołowej z piaskami i żwirami glacialnymi.

Muły (mady) rzeczne występują w dwóch pasach, wzdłuż doliny Stobrawy, okalając obszar Starego Miasta. Są to grunty niejednorodne, o dużej zmienności litologicznej. Wykształcone są jako gliny pylaste, piaski próchnicze oraz piaski gliniaste, o miąższościach 0.5 - 2.5 m.

Torfy o miąższościach 1.5 - 1.8 m, podścielone piaskami średnioziarnistymi miąższości ponad 3.0 m występują na terasach Stobrawy w części zachodniej terenu opracowania (północno - zachodnie otoczenie Starego Miasta i wschodnia część Ligoty Dolnej).

Kompleks utworów plejstoceniowych związany jest z okresem zlodowacenia środkowopolskiego, w szczególności wykształcony jest jako równiny sandrowej strefy ablacyjnej przedpola lądolodu stadiau warciańskiego zlodowacenia środkowopolskiego. W ich budowie biorą udział piaski i żwiry wodnolodowcowe, różnoziarniste, lokalnie rozwinięte na glinach zwałowych stadiau Odry. Utwory lodowcowe stadiau maksymalnego (Odry) zlodowacenia środkowopolskiego. W ich budowie biorą udział gliny zwałowe, wykształcone lokalnie na podłożu starszych utworów mezozoicznych. Utwory plejstoceniowe wykształcone są w postaci żwirów, piasków i mułów fluwioglacjalnych, występując generalnie na obszarze wysoczyzny plejstoceniowej. Łączna miąższość kompleksu wodno - lodowcowego dochodzi do 20 - 30 m, a w ich obrębie lokalnie występują przewarstwienia gliniaste.

Głównym materiałem budującym wierzchowinę plejstoceniową są piaski wodno-lodowcowe,

średnioziarniste i gruboziarniste, lokalnie pylaste lub z przewarstwienia mi zwirowymi, o dobrym stopniu zagęszczenia.

3.3. Złoża kopalin

W obszarze opracowania nie prowadzi się eksploatacji surowców kopalnych.

3.4. Gleby

Pod względem glebowym na terenie opracowania wydziela się dwie strefy.

- **strefę wysoczyzny plejstoceniowej** - pod względem typologicznym gleby zaliczanych do szarych ziem, wykształconych na wodno - lodowcowych piaskach gliniastych lekkich, średniogłębokich, podścielonych piaskiem luźnym, charakteryzujące się dobrze wykształconym poziomem próchnicznym, dochodzącym do 0,4 m, lekko kwaśnym odczynem; pod względem bonitacyjnym kwalifikują się do gleb średnich, klasy IVb,
- **gleby bielicowe**, wykształcone na piaskach słabo gliniastych, piaskach gliniastych lekkich średniogłębokich, podścielonych piaskiem luźnym, piaskach gliniastych mocnych, podścielonych piaskiem luźnym, glinach lekkich, pyłowych, o stosunkowo płytkim poziomie próchnicznym, nie przekraczającym 0,3 m; generalnie są to gleby o słabym uwilgoceniu, suche lub przesuszone, należące do IV i V klas bonitacyjnych.

Na obszarze opracowania występują następujące kompleksy gleb:

- pseudobielicowe, wytworzone z glin morenowych ciężkich, średnich i lekkich, często przemytych, wykształcone na podłożu piaszczystym, piaszczysto - gliniastym, rzadziej gliniastym; występują zwartym kompleksem na północ i południe od doliny Stobrawy; są to gleby zasobne i średnio zasobne w składniki pokarmowe, z zawartością próchnicy do 20 – 40 cm; pod względem bonitacyjnym należą do IIa - IV klasy, pszennych, dobrych kompleksów glebowych do kompleksów pszennych wadliwych,
- gleby pseudobielicowe i piaszkowe wykształcone z piasków słabogliniastych, piasków gliniastych lekkich oraz piasków; występują w miarę zwartym kompleksem na północ i południe doliny Stobrawy; pod względem bonitacyjnym należą do gleb słabych, IVa i V klasy bonitacyjnej; żytnich dobrych i żytnich słabych kompleksów glebowych.

Teren objęty niniejszą prognozą pod względem uwarunkowań glebowych nie przedstawia zauważalnych walorów które mogłyby wprowadzać istotne ograniczenia w jego planowanym użytkowaniu. Ostatecznie należy stwierdzić, iż na omawianym obszarze:

- nie występują gleby pochodzenia organicznego,
- zaznacza się udział gruntów antropogenicznych,
- nie występują gleby mające wysoką wartość dla produkcji rolnej,
- nie występują gleby mające wartość dla produkcji leśnej.

3.5. Warunki wodne

Obszar opracowania położony jest w zlewni rzeki Stobrawy, jest ona prawobrzeżnym dopływem Odry. Całkowita długość rzeki wynosi 85 km, a powierzchnia zlewni 1601,2 km². Wypływa ze źródeł położonych na wysokości ok. 260m n.p.m. w obrębie Progu Woźnickiego. Po krótkim biegu wyżyną Stobrawa wpływa na piaszczystą, zalesioną Równinę Opolską. Przez teren gminy Kluczbork przepływa od km 49+100 do km 68+900. Spadek koryta rzeki na tym odcinku wynosi 0,14% i jest ono zasadniczo uregulowane przy szerokości w dnio 6 - 8 m i średniej głębokości 1.5 - 3.0 m Rzeką Stobrawą wraz Kanałem Miejskim i Starą Stobrawą stanowią główny odbiornik ścieków deszczowych miasta Kluczborka.

Wody podziemne na obszarze gminy reprezentowane są przez wody przypowierzchniowe (zaskórne) oraz wody głębszych warstw wodonośnych (gruntowe i wgłębne).

Gmina Kluczbork wchodzi w skład XIV jednostki hydrogeologicznej - Rejonu Kluczborsko -Lublinieckiego z głównym użytkowym poziomem wodonośnym w czwartorzędowych piaskach i żwirach zalega pod warstwą

glin na głębokościach 5 - 15 m, lokalnie do 30 m. Wydajność poziomego czwartorzędowego w granicach kilku do kilkunastu m³/h w dolinach rzecznych do ok. 30 - 70 m³/h w obrębie wysoczyzny. Odnowialność wód czwartorzędowych dochodzi do 100 m³/24 h/ km², przy wodoprzewodności 100 - 500 m²/dobę na terenie całej gminy, za wyjątkiem kopalnej struktury wodonośnej doliny Stobrawy, gdzie wodoprzewodność dochodzi do 1000 m²/dobę.

Według klasyfikacji Kleczkowskiego na omawianym obszarze występuje jeden z głównych zbiorników wód podziemnych województwa opolskiego - GZWP 324 (Dolina Kopalna Kluczborka). Jest to zbiornik czwartorzędowy o powierzchni 84 km². Izolacja warstwy wodonośnej ma charakter lokalny, ale sprzyja zachowaniu wartościowej struktury wodonośnej. Teren występowania zbiornika w obrębie obszaru opracowania zakwalifikowano do obszaru najwyższej ochrony (ONO).

3.6. Warunki klimatyczne

Według podziału rolniczo-klimatycznego Polski R Gumińskiego (1948), omawiany obszar należy do dzielnicy łódzkiej, w której średnia roczna temperatura powietrza wynosi 7 - 8°C, najcieplejszym miesiącem jest lipiec, ze średnią temperaturą 17.6 - 17.9° C, najzimniejszym styczeń, z temperaturą 1.5 - 2.2°C. Długość okresu wegetacyjnego wynosi od 210 - 220 dni. Lato rozpoczyna się w ostatnich dniach maja i trwa przez ok. 100 dni, zima rozpoczyna się w początkach grudnia i trwa ok. 60 dni. Liczba dni z przymrozkami w ciągu roku waha się od 100 do 120, występują praktycznie od listopada do maja, dni mroźnych ok. 42, z tego ok. 21 dni bardzo mroźnych, a czas zalegania pokrywy śnieżnej 60-75 dni. Okres bezprzymrozkowy trwa średnio 160 - 170 dni. Dni gorących jest ok. 27 w ciągu roku. Układ temperatur jest korzystny dla wegetacji roślin. Roczny przebieg wilgotności jest mało zróżnicowany. Maksymalne wartości notuje się jesienią i zimą, minimum wiosną. Z wilgotnością związane jest występowanie mgieł, szczególnie częstych w okresach późno jesiennych, dochodząc do ok. 20 - 25 dni w rejonie Kluczborka, w obszarach narażonych na intensywną kondensację pary wodnej obserwuje się je średnio przez 50 - 50 dni.

Średnia suma opadów zbliżona jest do 650 - 690 mm, z wyraźną kulminacją w okresie letnim (ok. 260 mm), w miarę równomiernym rozkładem w pozostałych miesiącach, w okresie zimowym odnotowywane są minima (ok. 140 mm). W okresie wegetacyjnym przypada do 65% opadów sumy rocznej (380 - 400 mm), przy czym optymalne są one dla gleb ciężkich, na glebach średniozwięzłych zaznaczają się niewielkie niedobory. Dni z opadem średnio w roku występują przez ok. 150, a ich wielkość jest większa na ogół nad terenami leśnymi. Pokrywa śnieżna występuje przez ok. 60 dni w ciągu roku, od grudnia do marca, sporadycznie w listopadzie i kwietniu.

Największe zachmurzenie występuje w okresie późnej jesieni i zimy, dochodząc do 77% pokrycia nieba w miesiącu. Najmniej chmurny miesiąc to sierpień, wrzesień oraz czerwiec. Dni pogodnych o średnim dobowym zachmurzeniu poniżej 20% jest średnio w roku ok. 55, najwięcej we wrześniu, październiku i marcu.

W okresie od listopada do stycznia ponad połowę dni w miesiącu stanowią dni pochmurne, o średnim zachmurzeniu powyżej 80%, średnio w roku 115.

W okresie letnim dominują wiatry z kierunków zachodnich, w okresie zimowym przeważają wiatry z kierunków północno-zachodnich oraz wschodnie (E) o średniej prędkości 3 ms⁻¹. Liczba cisz atmosferycznych stanowi ok. 8,5% czasu w skali roku.

3.7. Hałas

Szlaki komunikacyjne stanowią główne źródła uciążliwości akustycznej. Na terenie opracowania nie były prowadzone w ostatnich latach pomiary natężenia hałasu w środowisku, w związku, z czym trudno oszacować poziom natężenia hałasu i jego zasięg przestrzenny. Pod względem akustycznym najbliższe otoczenie pasów drogowych jest obszarem o obniżonych parametrach jakościowych klimatu akustycznego, ale zasięg i wielkość oddziaływania ze względu na małe natężenie ruchu jest niewielkie i występuje w odległości tylko kilkunastu metrów od skraju jezdni.

Teren objęty opracowaniem na rysunku nr 1 jest stosunkowo mało narażony pod względem przekroczenia norm hałasu. Natomiast teren nr 2 leży w bezpośrednim sąsiedztwie drogi krajowej, która generuje duże natężenie ruchu tranzytowego.

3.8. Promieniowanie

Na terenie zmian w planie w przypadku terenu 1 występują sieci elektroenergetyczne wysokich i średnich napięć – 110 kV i 15 kV. Z kolei w obszarze terenu 2 sieci takie nie występują. Nie zlokalizowano stacji bazowych telefonii komórkowej. Z analizy obszaru wynika, że nie występują konflikty pomiędzy istniejącą bądź planowaną infrastrukturą, a urządzeniami elektroenergetycznymi przy zachowaniu odpowiednich odległości wynikających z norm branżowych.

3.9. Obszary i elementy środowiska prawnie chronione i wymagające ochrony

Na terenie objętym opracowaniem nie udokumentowano występowania pomników przyrody prawem chronionych zgodnie z ustawą o ochronie przyrody, wpisanych do rejestru wojewódzkiego, a także drzew o charakterze pomnikowym. Ponadto na opracowywanym terenie nie występują stanowiska roślin i zwierząt chronionych zakatalogowane w inwentaryzacji przyrodniczej. Nie występują również obszary leśne.

3.10. Charakterystyka szaty roślinnej i fauny oraz różnorodności biologicznej

Walory florystyczne

Na całym obszarze objętym planem mamy do czynienia ze środowiskiem antropogenicznym, czyli środowiskiem przekształconym wskutek działalności człowieka, w którym doszło do zniszczenia pierwotnego lub naturalnego ekosystemu. Na terenach bogato reprezentowana jest grupa zbiorowisk roślinnych o charakterze antropogenicznym z klas *Artemisietea vulgaris*, zbiorowiska te związane są z terenami zmienionymi przez człowieka, przede wszystkim terenami zabudowanymi. Są to zbiorowiska o małych walorach przyrodniczych.

Na terenach niezainwestowanych bogato reprezentowana jest grupa zbiorowisk chwastów pól uprawnych, okrajków, terenów wydeptywanych i ruderalnych, czyli chwastów towarzyszących uprawom rolnym, zarówno zbożowym, jak i okopowym z klasy *Stellarietea mediae*. Z grupy zbiorowisk zaroślowych można tu spotkać zarośla ligustru i tarniny *Parnoligustrefurn*, w których dominuje śliwa tarnina *Prunus spinosa*, występujące bardzo rzadko na obrzeżach dróg polnych. Są to również zbiorowiska o małych walorach przyrodniczych. Generalnie - ze względu na dominację pospolitych zbiorowisk roślinnych - obszar objęty opracowaniem pod względem przyrodniczym nie przedstawia większych wartości. Teren nr 1 jest częściowo zadrzewiony i zakrzaczony, jednak są to „samosiejki” nie przedstawiające większej wartości.

Walory faunistyczne

Pod względem faunistycznym obszar opracowania charakteryzuje się silnym przekształceniem naturalnych ekosystemów i, co się z tym wiąże, niewielkimi walorami faunistycznymi. Na terenie miasta dominują gatunki pospolite związane z siedliskami ludzkimi choć można tu znaleźć - obok pospolitych gatunków zwierząt i ptaków - gatunki chronione oraz rzadkie w skali kraju.

Z gatunków owadów występują tu objęte ochroną biegacze: ogrodowy *Carabus atvensis*, wręgaty *Carabus oancellatus*, złocisty *Carabus nitens* i granulowaty *Carabus granulatus*. Dostyc pospolicie występują chronione trzmiele. Z gromady mięczaków na tym obszarze występuje chroniony ślimak winniczek *Helix pomatia*, spotykany jest dostyc rzadko w miejscach wilgotnych. Z gatunków ptaków lęgowych w południowej części miasta na polach uprawnych została stwierdzona przepiórka *Coturnix coturnix* (G.Śl.-R). Na obszarze tym można spotkać również zwierzęta z rzędów ssaków. Rząd owadożernych reprezentują: kret *Talpa europaea* oraz jeż zachodni *Erinaceus europaeus*. Najliczniejszym w gatunki rzędem są gryzonie, w tym mysz polna *Apodemus agrarius*.

4. CHARAKTERYSTYKA ŚRODOWISKA KULTUROWEGO

4.1. Obszary chronione

Na terenie opracowania i w jego bezpośrednim sąsiedztwie nie występują obszary i tereny chronione.

4.2. Zabytki nieruchome

Na obszarze opracowania nie występują obiekty zabytkowe.

4.3. Zabytki archeologiczne

Na obszarze opracowania nie występują zabytki archeologiczne.

4.4. Krajobraz kulturowy

Opisywany obszar nie posiada znaczących walorów krajobrazowych i widokowych.

5. CELE OCHRONY ŚRODOWISKA USTANOWIONE NA SZCZEBLU MIĘDZYNARODOWYM, WSPÓLNOTOWYM, KRAJOWYM I REGIONALNYM, ISTOTNE Z PUNKTU WIDZENIA PROJEKTOWANEJ ZMIANY PLANU, ORAZ SPOSOBY, W JAKICH TE CELE I INNE PROBLEMY ŚRODOWISKA ZOSTAŁY UWZGLĘDNIONE PODCZAS OPRACOWYWANIA ZMIANY PLANU

Podstawowymi dokumentami kierunkowymi określającymi cele ochrony środowiska są: na poziomie wspólnotowym - *VI Wspólnotowy Program Środowiskowy*, który uwzględnia cele ochrony środowiska ustanowione na szczeblu międzynarodowym; na poziomie krajowym - *Polityka ekologiczna państwa 2030*; na poziomie regionalnym - *Plan Zagospodarowania Przestrzennego Województwa Opolskiego oraz Program Ochrony Środowiska Województwa Opolskiego na lata 2021-2027*.

Najważniejsze cele polityki ochrony środowiska określone w ww. dokumentach kierunkowych to:

- powstrzymanie zmian klimatycznych,
- ochrona przyrody i bioróżnorodności,
- zapewnienie takiej jakości środowiska, aby poziomy zanieczyszczenia, promieniowanie i hałas wywołane działalnością człowieka, nie zagrażały zdrowiu ludzi,
- zrównoważone wykorzystanie zasobów naturalnych oraz właściwa gospodarka odpadami.

Projektowany plan, ze względu na ograniczony zakres opracowania, zarówno obszarowy jak i przedmiotowy, w niewielkim zakresie wpływa na cele ochrony środowiska. Obowiązujące obecnie normy wpływają na powstrzymanie zmian klimatycznych, a na wyznaczonych terenach możliwe jest wprowadzenie obostrzeń. Plan nie wpływa na ochronę przyrody i bioróżnorodności, z uwagi na to, że nie występują tutaj obszary chronione bądź wymagające ochrony.

Ochrona wód przed zanieczyszczeniami, promieniowaniem i hałasem wymagają realizacji szeregu przedsięwzięć inwestycyjnych i pozainwestycyjnych niekoniecznie związanych ze planem. Gospodarka odpadami jest regulowana przepisami odrębnymi i nie podlega uchwale planu miejscowego.

6. OKREŚLENIE, ANALIZA I OCENA PRZEWIDYWANYCH ZNACZĄCYCH ODDZIAŁYWAŃ NA ŚRODOWISKO, W TYM ODDZIAŁYWANIA BEZPOŚREDNIE, POŚREDNIE, WTÓRNE, SKUMULOWANE, KRÓTKO-, ŚREDNIO- I DŁUGOTERMINOWE, STAŁE I CHWILOWE, POZYTYWNE I NEGATYWNE, W TYM NA OBSZARY NATURA 2000

Prognoza oddziaływania na środowisko z założenia nie jest dokumentacją szczegółową, ponieważ jej głównym celem jest odniesienie zasadniczej treści dokumentu do kierunków oraz zasad zrównoważonego rozwoju. Prognoza w możliwie szczegółowy sposób rozważa korzyści i zagrożenia wynikające z realizacji Planu, bądź odstępstwa od jego realizacji.

Oceną objęto takie elementy środowiska jak: rośliny, zwierzęta, różnorodność biologiczna, powierzchnia ziemi, w tym gleba, rzeźba, utwory geologiczne i zasoby kopalin, walory krajobrazowe, zabytki, dobra kultury i dobra materialne, wody powierzchniowe i podziemne oraz zagrożenie powodziowe, zdrowie i warunki życia ludzi (klimat akustyczny, pola elektromagnetyczne, powietrze atmosferyczne, jakość życia mieszkańców i dostępność dla nich usług, infrastruktury, terenów komunikacji, rynku pracy), zagrożenie odpadami, cele i przedmiot ochrony obszaru(ów) Natura 2000 oraz integralność tego obszaru i całej sieci Natura 2000. Rozpatrzono również możliwość wystąpienia sytuacji awaryjnych, a także konieczności utworzenia obszarów ograniczonego użytkowania

6.1. Oddziaływanie na środowisko przyrodnicze

6.1.1. Prognoza wpływu na roślinność i lokalne siedliska przyrodnicze

Już na wstępie należy stwierdzić, że na całym terenie objętym prognozą nie występują chronione i rzadkie gatunki roślin i grzybów, a także objęte ochroną siedliska przyrodnicze, brak jest również jakichkolwiek cennych lokalnie lub ponadlokalnie siedlisk i zbiorowisk roślinnych, lub innych cennych elementów szaty roślinnej (pomniki przyrody, synantropijne łąki, torfowiska czy inne tereny podmokłe itp.) w granicach terenu objętego miejscowym planem zagospodarowania przestrzennego.

Najistotniejsze ustalenia planu z punktu widzenia wymogów ochrony środowiska to ustalenia zmieniające przeznaczenie terenów. Jednakże wszystkie zmiany praktycznie dotyczą terenów już przeznaczonych pod zabudowę, zatem realizacja ww. projektowanych zmian przeznaczenia terenów nie wpłynie znacząco na stan środowiska, przede wszystkim dlatego, że zmiany obejmują niewielkie powierzchniowo tereny o małej wartości przyrodniczej.

Podsumowanie

Mając na uwadze powyższe, negatywne oddziaływanie na roślinność ocenia się jako małe bądź średnie, w zależności od przewidywanego przeznaczenia terenu.

6.1.2 Prognoza wpływu na lokalne zasoby faunistyczne

Charakterystyka faunistyczna przedstawiona we wcześniejszych rozdziałach jednoznacznie wskazuje, iż obszar objęty niniejszym opracowaniem nie posiada zbyt cennych walorów faunistycznych. Jego powierzchnię pokrywają tereny silnie zdegradowane gdzie optymalne warunki bytowe mogą znaleźć jedynie pospolite i liczne w całym kraju, przez to mało cenne, gatunki zwierząt. Nie wystąpi sytuacja możliwego obniżenia różnorodności faunistycznej w skali lokalnej i ponadlokalnej.

Podsumowanie

Mając na uwadze powyższe, negatywne oddziaływanie na faunę ocenia się jako małe, niezależnie od przewidywanego przeznaczenia terenu.

6.2. Prognoza wpływu na powierzchnię ziemi, w tym glebę, rzeźbę i utwory geologiczne

Rzeźba terenu

Na obszarze objętym planem nie występuje zróżnicowane ukształtowanie terenu i związku z przewidywaną realizacją obiektów nie przewiduje się zmian w tym zakresie oprócz drobnych prac ziemnych. Biorąc powyższe pod uwagę potencjalne negatywne zmiany rozpatrywanego elementu środowiska ocenia się jako

znikome.

Gleby

W obszarze planu występują głównie tereny ujęte w ewidencji gruntów jako zabudowane lub zurbanizowane. Biorąc powyższe pod uwagę, zmiany w tym elemencie środowiska ocenia się jako znikome.

Zasoby geologiczne

Teren położony jest poza obszarami podlegającymi wpływom związanym z eksploatacją górnictwem (brak terenów górniczych i zidentyfikowanych złóż surowców mineralnych w rejonie terenu objętego planem), w związku z czym realizacja zmiany planu nie skutkuje oddziaływaniem na zasoby geologiczne.

Obszary potencjalnych historycznych zanieczyszczeń powierzchni ziemi

Na chwilę sporządzania niniejszej prognozy nie ma żadnych wykazów bądź dokumentów stwierdzających możliwość historycznych zanieczyszczeń powierzchni ziemi na obszarze objętym zmianą planu.

Podsumowanie

Powierzchnia ziemi jest elementem środowiska, który zwykle w największym stopniu narażony jest na negatywne oddziaływanie wynikające z realizacji zapisów planów. W tym przypadku, przede wszystkim z uwagi na fakt objęcia planem terenów już częściowo przekształconych siedliskowo, odznaczających się brakiem gruntów wysokich klas bonitacyjnych oraz występowaniem cennych gleb pochodzenia organicznego, wpływ negatywny oceniono na mały pod względem intensywności.

6.3. Prognoza oddziaływania na walory krajobrazowe

Potencjalne oddziaływanie na krajobraz proponowanych w projekcie planu terenów funkcjonalnych odniesiono przede wszystkim do:

- naruszenia struktury przestrzennej krajobrazu (pokrycie terenu, jego zróżnicowanie i charakter ochronny),
- wpływu wizualno-estetycznego (jakość wizualno-estetyczna).

W przypadku terenu objętego planem uwarunkowania są następujące:

- w odniesieniu do wartości ochronnej lokalnego krajobrazu należy stwierdzić, iż teren leży poza obszarami i przyrodniczymi obiektami chronionymi, zwłaszcza chronionymi z uwagi na walory krajobrazowe. Tym samym plan nie wywrze negatywnego wpływu na krajobrazowe formy ochrony przyrody.
- bezpośredni teren planu jest całkowicie pozbawiony struktur, lokalnie (lub miejscowo) wartościowych przyrodniczo i krajobrazowo, bądź kwalifikujących się do zachowania z uwagi na szczególną wartość krajobrazową. Dotyczy to w szczególności braku kolizji przestrzennych z takimi strukturami jak: kompleksy leśne, parki, skwery z zielenią wysoką łąki, tereny podmokłe z roślinnością torfowiskową i szuwarową doliny rzeczne i inne wartościowe siedliska roślinne wzbogacające krajobraz.
- planowany plan obejmuje mało zróżnicowany fragment krajobrazu w sensie jego struktury.

Mając na uwadze powyższe można stwierdzić, że przekształcenie pospolitych elementów i struktur współtworzących lokalny krajobraz, w związku z przeznaczeniem pod zabudowę usługową nie będzie mieć większego znaczenia dla zachowania struktury i zróżnicowania lokalnego krajobrazu.

Podsumowanie:

Wobec uwarunkowań przedstawionych powyżej, można ostatecznie prognozować, że potencjalne zagrożenie wizualne krajobrazu będzie w przypadku wszystkich terenów funkcjonalnych małe. Przy tym będzie to wpływ bezpośredni i długookresowy, związany z okresem funkcjonowania poszczególnych obiektów.

6.4. Prognoza wpływu na zabytki, dobra kultury i dobra materialne

Na terenie objętym planem, nie występują obszary chronione bądź wymagające ochrony pod względem

dziedzictwa kulturowego

Podsumowanie:

Stwierdza się, że na zasoby kulturowe nie będzie wpływu.

6.5. Prognoza wpływu na wody powierzchniowe i podziemne oraz zagrożenie powodziowe

Prognoza zagrożenia wód podziemnych

Na obszarze objętym planem ochrony wymagają wody podziemne, z uwagi na fakt, iż obszar znajduje się w granicach głównego zbiornika wód podziemnych GZWP 324 Dolina Kopalna Kluczborka, stanowiącego obszar najwyższej ochrony wód podziemnych. Teren objęty prognozą położony jest na obszarze głębokiego występowania pierwszego poziomu wód podziemnych, co jest sytuacja korzystną, natomiast jest to równocześnie obszar występowania gruntów przepuszczalnych i średnio przepuszczalnych.

Na rozpatrywanym terenie woda podziemna występuje głęboko, a zatem nie występuje w tym przypadku możliwość oddziaływania na środowisko wodne - zaburzenia przepływów poziomów wodonośnych. Zgodnie z zapisami planu na terenie obowiązuje odprowadzenie ścieków do miejskich systemów kanalizacyjnych, mianowicie: bytowych i komunalnych do kanalizacji sanitarnej, a opadowych do kanalizacji deszczowej, przy czym odprowadzenie wód opadowych z terenów utwardzonych (ulic, placów, parkingów) po ich podczyszczeniu - separacji. Zatem brak jest sytuacji odprowadzania zanieczyszczonych ścieków bezpośrednio do gruntu i tym samym wód podziemnych.

Podsumowanie:

Powyższe pozwalają stwierdzić, że w przypadku zastosowania wymienionych rozwiązań (podczyszczanie wód opadowych, odprowadzanie ścieków do systemów kanalizacyjnych zewnętrznych), ujętych już w zapisach planu, nie występuje zagrożenie dla jakości wód podziemnych. Co istotne plan tym samym nie skutkuje negatywnym wpływem w odniesieniu do ujęć wód podziemnych występujących w najbliższym otoczeniu.

Prognoza zagrożenia wód powierzchniowych

Zgodnie z wymienionymi powyżej założeniami nie przewiduje się możliwości bezpośredniego odprowadzania ścieków do wód powierzchniowych. Wszystkie rodzaje ścieków (bytowe, opadowe, technologiczne) odprowadzane powinny być pośrednio, tj. po uprzednim podczyszczeniu.

Podsumowanie

Faktyczna ochrona wód powierzchniowych będzie związana z realizacją właściwej, zgodnej z obowiązującymi wymogami prawnymi, gospodarki wodno-ściekowej, nie powodującej bezpośredniego odprowadzania ścieków do wód, lecz ich podczyszczenie, i odprowadzanie do systemów kanalizacyjnych. Ostateczne odprowadzanie ścieków do wód powierzchniowych ma zatem charakter pośredni, a poziom zagrożenia oceniono w stopniu małym lub wystąpi brak oddziaływań.

Prognoza zagrożenia powodziowego

Teren objęty zmianą miejscowego planu zagospodarowania przestrzennego jest poza obszarami zagrożenia powodziowego, jak i trwałym lub okresowym podtapianiem.

6.6. Prognoza wpływu na zdrowie i warunki życia ludzi

Prognoza wpływu na klimat akustyczny

Z uwagi na wprowadzenie niekonfliktowych zmian w planie nie przewiduje się większego wpływu na klimat akustyczny.

Podsumowanie

Biorąc pod uwagę powyższe, na terenie objętym planem wystąpi mały negatywny wpływ lub brak oddziaływania.

Prognoza oddziaływania w zakresie pola elektromagnetycznego

W uwagi na przebieg przez teren nr 1 linii wysokiego i średniego napięcia może wystąpić negatywne oddziaływanie w tym zakresie, jednakże zapisy planu wprowadzają strefy ochronne i ograniczenia w sytuowaniu zabudowy przeznaczonej na pobyt stały ludzi.

Prognoza oddziaływania na jakość powietrza

Prognoza zagrożenia oddziaływaniem na stan jakości powietrza atmosferycznego, związana jest generalnie ze wskazaniem czy istnieje możliwość wystąpienia przekroczeń obowiązujących standardów, które przekładają się na ochronę zdrowia człowieka.

Generalna ocena oddziaływania ma charakter pośredni i bazuje na potencjalnych ilościach różnych źródeł emisji do powietrza oraz możliwych wielkości emitowanych zanieczyszczeń. Tym samym na terenie objętym planem można wydzielić obszary o charakterze usługowym i komunikacyjnym. Zdecydowana część z tych obiektów zostanie podłączona do ciepłociągu miejskiego co zdecydowanie ograniczy ilość zanieczyszczeń.

Podsumowanie:

Oddziaływanie w zakresie emisji do powietrza prawdopodobnie w największym stopniu może niekorzystnie oddziaływać na środowisko. Na obszarze może bowiem wystąpić szereg niemożliwych obecnie do przewidzenia źródeł emisji zanieczyszczeń do otoczenia, które mimo koniecznego dotrzymania standardów środowiska, łącznie mogą generować dość znaczne ilości zanieczyszczeń. Docelowo niezbędne będzie stosowanie szczególnych rozwiązań minimalizujących, które pozwolą skutecznie obniżyć stężenia emitowanych do środowiska zanieczyszczeń.

Prognoza wpływu na jakość życia, dostępność usług i infrastruktury technicznej oraz zatrudnienie

Niniejsza część prognozy obejmuje ocenę oddziaływania na jakość życia ludzi, ale nie w sensie ekspozycji na emisje i uciążliwości z tym związane, lecz w sensie innych czynników warunkujących życie człowieka, które mogą być związane z realizacją planu. Odpowiednie oceniane wskaźniki obejmują:

- dostępność do zróżnicowanych usług,
- występowanie terenów rekreacji i wypoczynku,
- występowanie terenów zieleni publicznej,
- wpływ na warunki zatrudnienia,
- dostępność infrastruktury technicznej i transportowej,
- wpływ na uciążliwości innych sektorów gospodarki.

W świetle powyższych, i w świetle planowanych funkcji, można właściwie mówić o skutkach pozytywnych planowanego planu. Zastosowano zatem poniższy podział obszaru w zależności od potencjalnej siły, czy też wielkości oddziaływania:

- oddziaływanie pozytywne duże – tereny usługowe,
- oddziaływanie pozytywne małe – pozostałe tereny.

Podsumowanie:

Mając na uwadze powyższe, pod względem zapewnienia ludziom odpowiednich warunków życia, należy stwierdzić że projekt planu jest ukierunkowany korzystnie. Wiąże się bowiem z możliwością zwiększenia dostępu do zróżnicowanych usług.

6.7. Prognoza wpływu na przyrodnicze obszary chronione

Na terenie objętym planem, a także w jego bezpośrednim sąsiedztwie, nie występują żadne formy ochrony przyrody, w związku z czym oddziaływanie bezpośrednio na te elementy środowiska przyrodniczego nie występuje. Biorąc pod uwagę fakt, iż na terenach objętych planem występuje konieczność stosowania się do obowiązujących wymogów prawnych w zakresie emisji do powietrza i emisji hałasu, polegających na dotrzymaniu norm na granicach posesji, oddziaływania na różne formy ochrony przyrody nie przewiduje się.

Podsumowanie

Zmiana planu zagospodarowania przestrzennego nie skutkuje jakimkolwiek oddziaływaniem na obszarowe formy ochrony przyrody.

6.8. Charakterystyka zagrożenia odpadami

Podstawowymi wskaźnikami prognozowania oddziaływania w zakresie odpadów są: możliwość powstania i wielkości generowania odpadów, możliwość redukcji odpadów.

Miejscowy plan zagospodarowania przestrzennego posiada zapisy mówiące, iż na terenach gospodarkę odpadami należy prowadzić zgodnie z obowiązującymi przepisami, minimalizując ich ilość i zakładając ich odzysk. Fakt, iż dla poszczególnych przedsięwzięć niezbędne jest przestrzeganie przepisów szczególnych, wynikających w tym wypadku z ustawy o odpadach, jest bezsprzeczny.

Podsumowanie

Prognozowane oddziaływanie odnośnie odpadów pozwala wnioskować, iż na terenie objętym planem, występują wyłącznie tereny o oddziaływaniu małym.

6.9. Prognoza wpływu na cele i przedmiot ochrony obszaru Natura 2000 oraz integralność tego obszaru

Prognoza oddziaływania na obszary Natura 2000 jest konsekwencją prognoz cząstkowych na różne elementy środowiska, przedstawionych w rozdziałach 6.1 - 6.8, a także lokalizacją terenu objętego planem względem ostoi Natura 2000.

Teren planu znajduje się poza granicami obszarów Natura 2000. Najbliższym obszarem Natura 2000 w stosunku do terenu zmiany planu są ŁĄKI W OKOLICACH KLUCZBORKA NAD STOBRAWĄ, które obejmują dolinę Stobrawy w odległości minimum 150 km na północ od terenu nr 1.

Jedynie potencjalne oddziaływanie na wymieniony obszar Natura 2000, w sensie możliwości negatywnych skutków na siedliska i gatunki dla których obszar ten kwalifikuje się ochrony, dotyczy sytuacji związanych z:

- bezpośrednim przekształcaniem siedlisk i miejsc występowania gatunków,
- rozprzestrzenianiem się zanieczyszczeń w środowisku wodnym,
- rozprzestrzenianiem się zanieczyszczeń powietrza.

Negatywny wpływ na ostoję Natura 2000 w przypadku uwolnienia się do środowiska wodnego zanieczyszczeń pochodzących z terenu objętego planem, niezależnie od przyszłego zainwestowania, należy całkowicie wykluczyć. Wynika to z faktu, że gospodarka ściekami mogąca stanowić źródło zanieczyszczenia Stobrawy, musi być na terenie zmiany planu prowadzona zgodnie z obowiązującymi przepisami.

W przypadku możliwego rozprzestrzeniania się emisji zanieczyszczeń w powietrzu atmosferycznym należy stwierdzić, że inwestorzy prowadzący w przyszłości działalność na terenie planu podlegają ograniczeniom związanym z faktem, iż uciążliwość odnośnie ponadnormatywnych zanieczyszczeń powietrza powinna zamykać się w granicach określonych tytułem prawnym właściciela (wynika to również z istniejących zapisów planu objętego zmianą). Zatem inwestorzy zobligowani są do przestrzegania stosownych norm dotyczących możliwego zagrożenia dla terenów położonych poza terenem ich własności. Wymusza to stosowanie rozwiązań minimalizujących uciążliwość, bez konieczności wprowadzania do zmiany planu dodatkowych szczegółowych zapisów w tym względzie. Ma to na celu skuteczne obniżenie emitowanych zanieczyszczeń i ochronę terenów mieszkaniowych położonych w najbliższym otoczeniu, co tym samym pośrednio przekłada się na ochronę środowiska jako całości, w tym również najbliższych ostoi Natura 2000. Wymieniona powyżej odległość powoduje równocześnie, że możliwe jest duże rozpraszanie zanieczyszczeń w oddaleniu od źródeł emisji znajdujących się na terenie objętym planem. Tym samym nie przewiduje się pogorszenia warunków jakościowych środowiska, mogącego skutkować zagrożeniem stanu zachowania i stabilnego funkcjonowania gatunków i siedlisk znajdujących się w rozpatrywanym obszarze Natura 2000.

Mając na uwadze powyższe, ostatecznie należy całkowicie wykluczyć możliwość wystąpienia zagrożenia dla obszaru Natura 2000 Łąki w okolicach Kluczborka nad Stobrawą, a tym samym na inne obszary europejskiej sieci ekologicznej, które położone są w większej odległości.

6.10. Zagrożenie wystąpienia poważnych awarii

Przez pojęcie „poważnej awarii przemysłowej” rozumie się zdarzenie, w szczególności emisję, pożar lub eksplozję, powstałe w trakcie procesu przemysłowego, magazynowania lub transportu, w których występuje jedna lub więcej niebezpiecznych substancji, prowadzące do natychmiastowego powstania zagrożenia życia lub zdrowia ludzi lub środowiska lub powstania takiego zagrożenia z opóźnieniem.

Biorąc pod uwagę przewidywane funkcje terenów, nie przewiduje się wystąpienia poważnej awarii.

6.11. Zestawienie i podsumowanie przewidywanych oddziaływań na środowisko wynikających z ustaleń projektowanego dokumentu

W niniejszym rozdziale przedstawiono podsumowanie tabelaryczne wykonanych w rozdziałach 6.1 - 6.10 prognoz na poszczególne elementy środowiska, wynikających z realizacji zmiany planowanego dokumentu.

W tabeli 6.11-1 przedstawiono wielkość (siłę) potencjalnych oddziaływań w poniższej skali i podziale kolorystycznym:

Oznaczenie	Kierunki oraz siła oddziaływań
	Pozytywne duże oddziaływania
	Pozytywne średnie
	Pozytywne małe (słabe) oddziaływania
	Brak oddziaływań
	Niekorzystne małe (słabe) oddziaływania
	Niekorzystne średnie
	Niekorzystne duże oddziaływania

Tabela obejmuje zestawienie przewidywanych oddziaływań projektowanego przeznaczenia terenu w odniesieniu do poszczególnych elementów środowiska objętych prognozą.

Następnie na podstawie tabeli 6.11-1, w ujęciu tabelarycznym 6.11-2 przedstawiono oddziaływanie wynikające z przeznaczenia obszaru pod poszczególne przewidywane funkcje w formie opisowej, uwzględniając przy tym charakter oddziaływań, tj. oddziaływania: bezpośrednie, pośrednie, wtórne, chwilowe, krótkoterminowe, średnioterminowe, długoterminowe i stałe.

Tabela 6.11-1 Zestawienie przewidywanych oddziaływań planowanego przeznaczenia terenu w odniesieniu do elementów środowiska objętych prognozą

Projektowane przeznaczenie terenu	Komponenty i cechy środowiska podlegające potencjalnym wpływom																	
	Szata roślinna	Zwierzęta	Gleby	Rzeźba terenu	Złoża kopalin	Krajobraz	Wody powierzchniowe	Wody podziemne	Obszary zagrożenia powodziowego	Przyrodnicze obszary chronione	Obszary Natura2000	Zabytki i dobra kultury	Promieniowanie elektromagnetyczne	Klimat akustyczny	Jakość powietrza	Zagrożenie odpadami	Jakość życia	Możliwość występowania poważnych awarii
4UH																		
5UH																		
6UH																		
KDL																		
KDD																		
WS																		

Tabela 6.11-2 Charakterystyka oddziaływań poszczególnych przeznaczeń terenów na środowisko

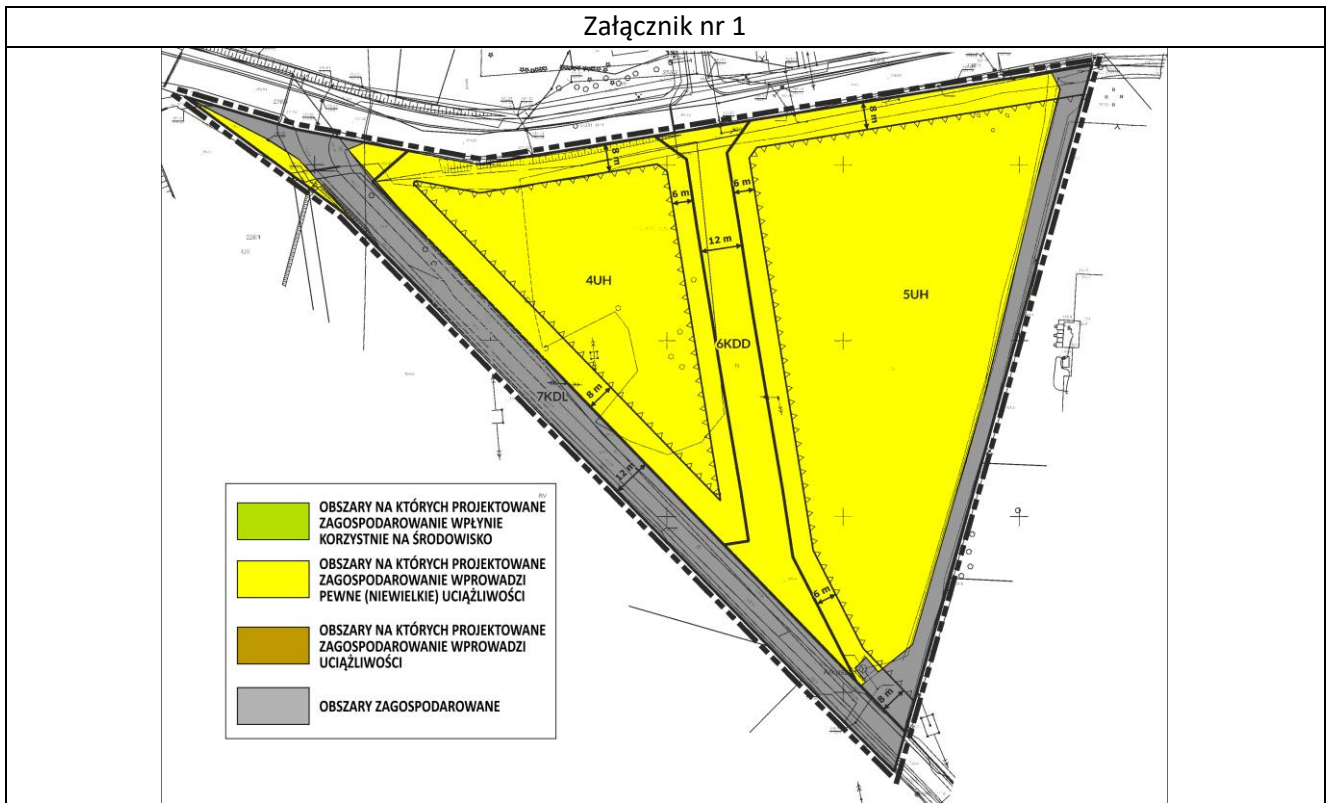
Projektowane przeznaczenie terenu	Ocena wpływu i charakter oddziaływań
UH Tereny zabudowy usług handlu	Na terenach wystąpią średnie i słabe negatywne oddziaływania na szatę roślinną, zwierzęta i gleby. Związane to jest to z faktem, że tereny te nie są obecnie zagospodarowane. Nie obejmą jednak szczególnie cennych czy też chronionych zasobów środowiska, które tu nie występują. Nie należy również wykluczyć większych bezpośrednich emisji odpadów koniecznych do zagospodarowania. Zachodzi również pozytywny wpływ na jakość życia ludzi, wynikający z generowania zatrudnienia oraz dostępności usług. Oddziaływanie to ma charakter pośredni i długookresowy.
KDL Tereny dróg	W odniesieniu do większości komponentów nie przewiduje się wpływu, z uwagi na fakt, że droga przebiega po istniejącym szlaku. Za średnio uciążliwe przewiduje się również oddziaływanie w zakresie emisji z pojazdów poruszających się po drogach a więc hałas i emisje do powietrza, ewentualnie generowanie odpadów. W tych przypadkach będą to oddziaływania długookresowe. Prognozuje się również średni wpływ pozytywny, związany z dostępnością terenów komunikacji drogowej dla ludności.
KDD, KDW, KCP Tereny dróg	W odniesieniu do takich komponentów środowiska jak: rzeźba terenu, krajobraz nie przewiduje się negatywnego wpływu. Pośrednie słabe oddziaływanie dotyczy możliwego wpływu na szatę roślinną, zwierzęta i gleby, co jest związane z faktem, że tereny te nie są obecnie zagospodarowane. Nie obejmą jednak szczególnie cennych czy też chronionych zasobów środowiska, które tu nie występują. Za mało i średnio uciążliwe przewiduje się również oddziaływanie w zakresie emisji z pojazdów poruszających się po drogach a więc hałas i emisje do powietrza, ewentualnie generowanie odpadów. W tych przypadkach będą to oddziaływania długookresowe. Prognozuje się również wpływ pozytywny, związany z dostępnością terenów komunikacji drogowej dla ludności.
WS Tereny wód powierzchniowych	Z uwagi na pozostawienie funkcji, nie przewiduje się negatywnego oddziaływania, a jedynie pozytywne w zakresie wód powierzchniowych i podziemnych.

Powyższe ujęcia tabelaryczne prognoz częściowych pozwalają na wyciągnięcie następujących wniosków:

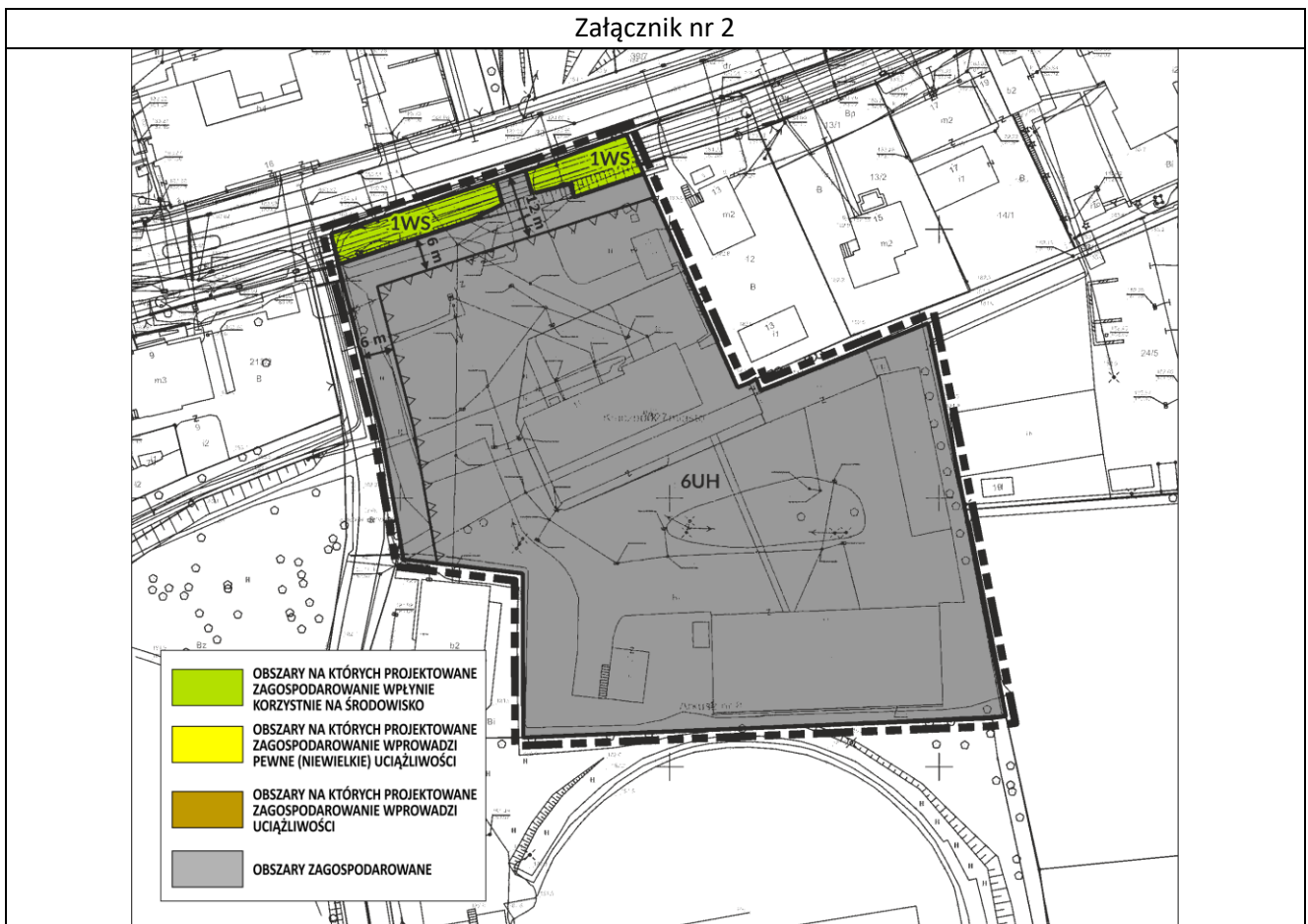
- W odniesieniu do części rozpatrywanych elementów środowiska, nie stwierdzono aby zmiana planu wywołała jakikolwiek skutek, czy to negatywny czy też pozytywny. Dotyczy to: rzeźby terenu, złóż kopalin, wód podziemnych, krajobrazu, zagrożeń powodziowych, form ochrony przyrody, w tym obszarów Natura 2000, konieczności utworzenia obszaru ograniczonego użytkowania, zabytków i możliwości występowania poważnych awarii.
- W przypadku pozostałych elementów środowiska wystąpią oddziaływania negatywne o różnej wielkości tych oddziaływań, przy czym największego potencjalnego zagrożenia upatruje się w odniesieniu do hałasu, emisji do powietrza czy powstawania odpadów.
- Oddziaływanie pozytywne, w tym duże, upatruje się w odniesieniu do jakości życia ludzi, w związku z możliwością podwyższenia potencjału lokalnego zatrudnienia, dostępności do dróg oraz usług.

Poniżej zaprezentowano graficzne przedstawienie przewidywanego występowania bądź braku uciążliwości.

Załącznik nr 1



Załącznik nr 2



7. DZIAŁANIA DOTYCZĄCE ŁAGODZENIA ZMIAN KLIMATU I ADAPTACJI DO JEGO ZMIAN

7.1. Łagodzenie zmian klimatu

Specyfika miejscowego planu zagospodarowania przestrzennego uniemożliwia wprowadzenie zapisów szczegółowych mogących mieć największe znaczenie dla ochrony środowiska z zakresu np. proponowanych materiałów budowlanych, rodzajów stosowanego ogrzewania czy też technologii produkcji bądź rozwiązań energooszczędnych. I choć nie zapisano wprost działań sprzyjających adaptacji do zmian klimatu, to jednak wprowadzono zapisy w zakresie ochrony powietrza atmosferycznego oraz ochrony przed hałasem i wibracjami, w myśl których należy stosować rozwiązania oraz środki techniczne i technologiczne zapobiegające lub ograniczające emisje zanieczyszczeń, hałasu i wibracji, co może wpłynąć na zmniejszenie emisji gazów cieplarnianych i innych zanieczyszczeń. Wprowadzenie obowiązkowych terenów biologicznie czynnych, które mogą być wykorzystane do wprowadzenia zieleni, prawdopodobnie nie będzie miało większego wpływu na klimat. Szczegółowe działania związane bezpośrednio z łagodzeniem zmian w klimacie, mogą być określone na etapie procedury środowiskowej (w przypadku konieczności opracowania dla konkretnej inwestycji).

7.2. Adaptacje do zmian klimatu

Na etapie opracowywania planu miejscowego nie można określić przygotowania poszczególnych obiektów do zmian klimatu, jednakże analiza taka jest częściowo możliwa dla terenów objętych planem.

Obszary objęte planem nie są zagrożone pod względem powodzi i osuwisk ziemi. Jeżeli chodzi o inne aspekty związane ze zmianami klimatu takimi jak: fale upałów, susze, nawalne deszcze i burze, silne wiatry, katastrofalne opady śniegu czy fale mrozu, rozwiązania ochronne stosowane będą na etapie projektów budowlanych i koncepcjach zagospodarowania terenów, co nie podlega pod ustalenia planu, a pod przepisy z zakresu prawa budowlanego czy też prawa wodnego. Przedmiotowy projekt zawiera jednak zapisy dotyczące dróg wewnętrznych i pożarowych, zaopatrzenia w wodę oraz odwodnienia terenów, co na tym etapie jest wystarczające do właściwego przeznaczenia terenów pod nowe funkcje.

8. INFORMACJE O MOŻLIWYM TRANSGRANICZNYM ODDZIAŁYWANIU NA ŚRODOWISKO

Transgraniczne oddziaływanie na środowisko, o którym mowa w art.51 ust.2, pkt 1d) ustawy z dnia 3 października 2008 o udostępnianiu informacji o środowisku i jego ochronie, udziale społeczeństwa w ochronie środowiska oraz o ocenach oddziaływania na środowisko oceniane jest w aspekcie granic międzynarodowych.

Projekt planu nie spowoduje oddziaływań o charakterze transgranicznym, których konsekwencją formalną byłaby konieczność przeprowadzenia postępowania w sprawie transgranicznego oddziaływania na środowisko, o której mowa w art. 104 ustawy z dnia 3 października 2008 o udostępnianiu informacji o środowisku i jego ochronie, udziale społeczeństwa w ochronie środowiska oraz o ocenach oddziaływania na środowisko. Wynika to przede wszystkim z faktu, iż teren położony jest w północnej części województwa opolskiego, a więc w bardzo dużej odległości od granic państwowych, a potencjalne oddziaływanie wynikające z realizacji ustaleń planu nie będzie większe jak obszar objęty planem, wyjątkowo bezpośrednie tereny otaczające.

9. PROPOZYCJE ROZWIĄZAŃ MINIMALIZUJĄCYCH NEGATYWNY WPŁYW NA ŚRODOWISKO

Analizując całokształt zagadnień przyrodniczych w opracowanym planie można stwierdzić, że projektowane zamierzenia uwzględniają w znacznym stopniu zasady ochrony środowiska, wykluczając bądź minimalizując możliwość powstania zdecydowanie negatywnego oddziaływania na środowisko. Części negatywnych oddziaływań nie da się jednak uniknąć. Zmniejszenie uciążliwości można osiągnąć przez:

- 1) poprawnie poprowadzoną i rozłożoną w czasie politykę proekologiczną gminy,
- 2) stosowanie biernych i czynnych środków ochrony przed hałasem:

- zachowanie odpowiednich odległości nowoprojektowanych obiektów chronionych akustycznie od tras komunikacyjnych, lub jeśli to nie jest możliwe - lokalizowanie środków technicznych ograniczających propagację hałasu,
- 3) prowadzenie racjonalnej gospodarki odpadami poprzez stosowanie:
- technologii minimalizujących powstawanie odpadów i ograniczających ich uciążliwość dla środowiska,
 - segregację odpadów,
- 4) uregulowanie gospodarki ściekowej w wyniku budowy sprawnego systemu kanalizacyjnego,
- 5) ograniczenie emisji substancji pyłących i gazów do atmosfery:
- wymóg wprowadzenia indywidualnych źródeł grzewczych technologiami ekologicznymi o wysokiej sprawności spalania,
 - określenie obszarów przekroczeń wartości dopuszczalnych oraz opracowanie programu ochrony powietrza.

10. PROPOZYCJE ROZWIĄZAŃ ALTERNATYWNYCH DO ROZWIĄZAŃ ZAWARTYCH W PROJEKCIE PLANU MIEJSCOWEGO

Projekt miejscowego planu zagospodarowania przestrzennego przewiduje wprowadzenie głównie funkcji usługowych. W ramach niniejszej prognozy prognozie nie stwierdzono konieczności innego zagospodarowania, co wynika przede wszystkim z braku potencjału obszaru objętego planem do wdrażania innych funkcji podstawowych, zwłaszcza:

- przyrodniczych (brak jest zasobów przyrodniczych czy form ochrony przyrody),
- gruntów rolnych (planowane zagospodarowanie realizowane będzie na gruntach na których nie jest prowadzona gospodarka rolna).

Jednocześnie projektowany plan pozostawia bez zmian istniejące tereny zieleni. Zaproponowane rozwiązania umożliwiają ścisłe powiązanie terenów objętych planem z sąsiadującymi terenami mieszkaniowymi i usługowymi. Zatem skupienie powyższych funkcji w jednym obszarze należy uznać za jak najbardziej zgodne z zasadami zrównoważonego rozwoju.

11. METODY ANALIZY SKUTKÓW REALIZACJI POSTANOWIEŃ PLANU MIEJSCOWEGO

Z uwagi na fakt, iż przewidywana zmiana planu obejmuje mały obszar, w większości przeznaczony pod rozwój funkcji usługowych, nie występuje sytuacja koniecznego monitorowania zmian w strukturze użytkowania i zagospodarowania terenu.

Natomiast analiza skutków realizacji postanowień planu może być realizowana na podstawie działań monitoringowych prowadzonych w ramach funkcjonowania przedsięwzięć realizowanych na poszczególnych terenach oddzielonych siecią komunikacji drogowej. W zależności od przyszłego zainwestowania (obiektów, instalacji, emitorów itp.) monitoring środowiskowy powinien objąć parametry związane z emisjami do otoczenia: ścieków, odpadów, hałasu, zanieczyszczeń powietrza.

Zakres, częstotliwość oraz metodyki prowadzenia monitoringu środowiska powinny w tych przypadkach wynikać z ocen oddziaływania na środowisko (dla inwestycji które wymagają przeprowadzenia takiej procedury), wymaganych pozwoleń oraz stosowania się podmiotów do obowiązujących wymogów prawnych.

Uzyskane wyniki mogą między innymi służyć jako miara odniesienia i wskaźniki zachodzących zmian środowiska w skali lokalnej dla dokumentów planistycznych, w tym ewentualnych przyszłych zmian miejscowego planu zagospodarowania przestrzennego.

12. STRESZCZENIE W JĘZYKU NIESPECJALISTYCZNYM

Przedmiot i cel prognozy

Niniejsza prognoza oddziaływania na środowisko, zwana dalej prognozą, została opracowana dla potrzeb zmiany miejscowego planu zagospodarowania przestrzennego miasta Kluczborka część południowa, na podstawie uchwały Nr XXXIII/509/21 Rady Miejskiej w Kluczborku z dnia 30 czerwca 2021 r.

Celem wykonanej prognozy jest podsumowanie stanu środowiska i określenie wpływu ustaleń zawartych w projekcie zmian w miejscowym planie zagospodarowania, na poszczególne elementy środowiska przyrodniczego i kulturowego.

Plan miejscowy opracowano w celu uporządkowania istniejącego i projektowanego zagospodarowania terenów, w tym rozwoju ich funkcji mieszkalnych i usługowych poprzez ustalenie rodzaju przeznaczenia terenów i standardów urbanistyczno-architektonicznych, z uwzględnieniem wymogów ochrony środowiska, przyrody, krajobrazu, walorów kulturowych i zabytków oraz sąsiedztwa. Do zmiany planu przystąpiono w związku ze złożonymi wnioskami właścicieli poszczególnych terenów jak i Urzędu Miejskiego w Kluczborku.

Zgodnie z ustawą z dnia 3 października 2008r. o udostępnianiu informacji o środowisku i jego ochronie, udziale społeczeństwa w ochronie środowiska oraz o ocenach oddziaływania na środowisko, dla planu miejscowego bądź jego zmiany sporządza się prognozę oddziaływania na środowisko.

Celem prognozy jest zatem oszacowanie skutków dla środowiska projektu zmiany miejscowego planu zagospodarowania przestrzennego miasta Kluczborka część południowa.

Zakres prognozy

Zakres problemowy prognozy odpowiada przepisom ustawy o udostępnianiu informacji o środowisku i jego ochronie, udziale społeczeństwa w ochronie środowiska oraz o ocenach oddziaływania na środowisko.

W trakcie wykonywania dokumentu prognozowano i oceniano:

- wpływ na świat roślinny, zwierzęcy oraz różnorodność biologiczną,
- wpływ na glebę, rzeźbę i powierzchniowe utwory geologiczne (kopaliny),
- wpływ na wartości krajobrazowe,
- wpływ na zabytki, wartości kulturowe i dobra materialne,
- wpływ na wody podziemne i powierzchniowe oraz zagrożenie powodziowe,
- wpływ na przyrodnicze obszary chronione,
- wpływ na cele i przedmiot ochrony obszaru Natura 2000,
- zagrożenie polem elektromagnetycznym,
- zagrożenie środowiska odpadami,
- wpływ na klimat akustyczny,
- wpływ na jakość powietrza,
- wpływ na jakość życia ludzi, dostępność usług i infrastruktury technicznej oraz komunikacyjnej,
- zagrożenie sytuacjami awaryjnymi,
- wpływ transgraniczny.

Stan środowiska na obszarze objętym prognozą – obszary problemowe

Analiza uwarunkowań przyrodniczych, zagospodarowania przestrzennego i zachodzących zmian w środowisku, wskazuje na występowanie bardzo korzystnych uwarunkowań i prawie całkowity brak sytuacji problemowych, gdyż w granicach objętych planem:

- nie występują jakiegokolwiek obiektowe lub obszarowe formy ochrony przyrody, w tym ostoje Natura 2000, a także chronione gatunki roślin i zwierząt, czy też chronione siedliska przyrodnicze,
- nie występują naturalne zasoby glebowe posiadające wysoki potencjał rolniczy - grunty klasy I-III, a także gleby pochodzenia organicznego,
- nie występują tereny leśne, a także jakiegokolwiek siedliska roślinne i zwierzęce stanowiące o

funkcjonalności ekologicznej i zachowaniu różnorodności biologicznej obszaru,

- nie występują szczególne walory krajobrazowe, które należałoby chronić,
- nie występują zasoby złóż kopalin,
- nie występują ujęcia wód podziemnych oraz strefy ochronne takich ujęć,
- nie występują obszary zagrożenia powodziowego,
- nie występują obszary i obiekty zabytkowe.

Jednakże:

- jako sytuację problemową wskazuje się również występowanie zbiorników wód podziemnych wymagających ochrony: GZWP 324 (Dolina Kopalna Kluczborka).

Powiązanie z innymi dokumentami strategicznymi

Projekt zmiany planu jest zgodny z dokumentami planistycznymi różnego szczebla, a także z zapisami ustawy o ochronie przyrody, co pozwala wnioskować, że związane z nimi cele będą osiągane również przez ustalenia funkcjonalne wynikające z projektu zmiany planu, a dotyczące generalnie: gospodarki wodno-ściekowej, ochrony przed hałasem i emisjami do powietrza, gospodarki odpadami, poprawy warunków życia ludzi i wzmocnienia aktywności gospodarczej.

Prognoza wpływu na środowisko

Kompleksowa analiza i ocena wpływu na poszczególne elementy środowiska wykazała, że:

- W odniesieniu do części rozpatrywanych elementów środowiska, nie stwierdzono aby zmiana planu wywołała jakikolwiek skutek, czy to negatywny czy też pozytywny. Dotyczy to: rzeźby terenu, złóż kopalin, wód podziemnych, krajobrazu, zagrożeń powodziowych, form ochrony przyrody, w tym obszarów Natura 2000, konieczności utworzenia obszaru ograniczonego użytkowania, zabytków i możliwości występowania poważnych awarii.
- W przypadku pozostałych elementów środowiska wystąpią oddziaływania negatywne o różnej wielkości tych oddziaływań, przy czym największego potencjalnego zagrożenia upatruje się w odniesieniu do hałasu, emisji do powietrza czy powstawania odpadów.
- Oddziaływanie pozytywne, w tym duże, upatruje się w odniesieniu do jakości życia ludzi, w związku z możliwością podwyższenia potencjału lokalnego zatrudnienia, dostępności do dróg oraz usług.

Oddziaływania transgraniczne

Projekt planu nie spowoduje oddziaływań o charakterze transgranicznym, których konsekwencją formalną byłaby konieczność przeprowadzenia postępowania w sprawie transgranicznego oddziaływania na środowisko.

Rozwiązania łagodzące i kompensujące

W odniesieniu do przewidywanych negatywnych oddziaływań na poszczególne elementy środowiska, w celu złagodzenia ich potencjalnego niekorzystnego wpływu, dokument (projekt planu) utrzymuje zapisy obowiązującego planu, a także wprowadza nowe zapisy regulujące wpływ na środowisko.

W niniejszej prognozie wskazano, iż podstawowe rozwiązania łagodzące powinny być ukierunkowane na: ochronę środowiska wodnego (regulacja gospodarki wodno-ściekowej), ochronę przed emisjami zanieczyszczeń powietrza, ochronę przed hałasem, a także ochronę przed odpadami oraz ochronę zabytków.

Generalnie jednak można uzyskać korzystne warunki ochrony środowiska poprzez poniższe rozwiązania:

- na wszystkich terenach przedsięwzięcia muszą spełniać wymogi określone w przepisach szczególnych,
- dodatkowe działania ograniczające oddziaływania będą przedmiotem ocen w procedurach Ocen Oddziaływania na Środowisko i wykonywanych w ich ramach raportach o oddziaływaniu na środowisko.

Rozwiązania alternatywne

Projekt zmiany miejscowego planu zagospodarowania przestrzennego przewiduje wprowadzenie funkcji wyłącznie usługowych i komunikacyjnych. W ramach niniejszej prognozy nie stwierdzono konieczności innego zagospodarowania, co wynika przede wszystkim z braku potencjału obszaru objętego planem do wdrażania innych funkcji podstawowych. Jednocześnie projektowany plan pozostawia bez zmian istniejące tereny zieleni parkowej. Zaproponowane rozwiązania umożliwiają ścisłe powiązanie terenów objętych planem z sąsiadującymi terenami mieszkaniowymi i usługowymi. Zatem skupienie powyższych funkcji w jednym obszarze należy uznać za jak najbardziej zgodne z zasadami zrównoważonego rozwoju.

Metoda analizy skutków realizacji postanowień projektu planu

Analiza postanowień skutków zmiany planu może być realizowana poprzez monitoring następujących parametrów środowiska:

- emisje zanieczyszczeń powietrza,
- jakość odprowadzanych ścieków,
- ewidencjonowanie odpadów,
- kontrola zagrożenia hałasem.

Monitoring powyższych parametrów powinien być prowadzony w ramach funkcjonowania przedsięwzięć realizowanych na poszczególnych terenach. Zakres, częstotliwość oraz metodyki prowadzenia monitoringu środowiska powinny w tych przypadkach wynikać z ocen oddziaływania na środowisko (dla inwestycji które wymagają przeprowadzenia takiej procedury), wymaganych pozwoleń oraz stosowania się podmiotów do obowiązujących wymogów prawnych.

Podsumowanie

Ostatecznie przeprowadzona szczegółowa prognoza potencjalnego oddziaływania na środowisko pozwala wnioskować, iż przewidywane w projekcie miejscowego planu zagospodarowania, zwłaszcza w przypadku stosowania się do założeń dokumentu, obejmujących ochronę wszystkich elementów środowiska (zwłaszcza w odniesieniu do hałasu, powietrza, wód, odpadów), będzie w zróżnicowanym stopniu negatywnie wpływać na środowisko w granicach obszaru objętego planem, bądź nie będzie w ogóle, lub będzie w małym stopniu oddziaływać negatywnie na środowisko w otoczeniu obszaru objętego planem.

Opole, 28.06.2022 r.

Adam Ziaja

Oświadczenie

Niniejszym oświadczam, że jako opracowujący *Prognozę oddziaływania na środowisko projektu zmiany miejscowego planu zagospodarowania przestrzennego miasta Kluczborka część południowa*, spełniam wymagania wprowadzone art. 74a Ustawy z dnia 3 października 2008 r. o udostępnianiu informacji o środowisku i jego ochronie, udziale społeczeństwa w ochronie środowiska oraz o ocenach oddziaływania na środowisko (Dz.U. z 2022 r. poz. 1029 z późn. zm.).

Jednocześnie oświadczam, że jestem świadomy odpowiedzialności karnej za złożenie fałszywego oświadczenia.

.....

(podpis)